

# **Публичный доклад**

**заведующего**

**муниципального бюджетного  
дошкольного образовательного учреждения  
«Центр развития ребенка –  
детский сад 1 категории №63  
г.Шахты Ростовской области»  
за отчетный период: 2012 - 2013 учебный год**

# ОГЛАВЛЕНИЕ

1	<b>Общая характеристика образовательного учреждения.....</b>	3
1.1	Структура управления.....	4
1.2	Характеристика состава воспитанников.....	5
1.3	Социальный состав семей.....	5-6
2	<b>Цели и результаты развития ДОУ.....</b>	6-11
2.1	Результаты реализации Образовательной программы МБДОУ ЦРР - детский сад № 63 г.Шахты в 2011 – 2012 учебном году.....	7-9
2.2	Коррекционная работа.....	10-11
3	<b>Содержание и технология образовательного процесса.....</b>	10-19
3.1	Режиму дня в МБДОУ .....	13
3.2	Социальное партнерство МБДОУ.....	13-15
3.3.	Взаимодействие с семьями воспитанников.....	15-16
3.4	Охрана и укрепление здоровья детей.....	16-17
3.5	Организация питания.....	18-19
3.6	Обеспечение безопасности воспитанников.....	19
4	<b>Ресурсы образовательного процесса.....</b>	19-27
4.1	Кадровое обеспечение.....	19-22
4.2	Работа в методическом пространстве и инновационная деятельность.....	22-25
4.3.	Оказание дополнительных платных образовательных услуг в МБДОУ.....	
4.4.	Материально – технические ресурсы образовательного процесса.....	26-28
5	<b>Финансовое обеспечение функционирования и развития ДОУ.....</b>	28-30
6	<b>Выводы о деятельности ДОУ и перспективы его развития.....</b>	31

Администрация муниципального бюджетного дошкольного образовательного учреждения «Центр развития ребенка — детский сад 1 категории №63 г.Шахты Ростовской области», сокращенное наименование - МБДОУ ЦРР - детский сад №63 г.Шахты (далее по тексту МБДОУ) предлагает ежегодный открытый публичный отчет о деятельности Учреждения за 2012 – 2013 учебный год.

В 2012 - 2013 учебном году коллектив детского сада продолжал работать над проблемами создания условий для развития познавательной активности, речевых компонентов у детей в процессе организации различных видов детской деятельности посредством использования инновационных технологий, создания условий для партнерского взаимодействия с семьями воспитанников посредством использования разнообразных форм взаимодействия.

## **1. Общая характеристика образовательного учреждения.**

**Полное наименование:** муниципальное бюджетное дошкольное образовательное учреждение «Центр развития ребёнка - детский сад 1 категории № 63 г.Шахты Ростовской области» с 22.12.2011г. (Постановление Администрации г.Шахты №5193 от 22.12.2011г.)

**Юридический адрес:** 346500, Ростовская область, город Шахты, проспект Пушкина 22-а; контактный телефон 22 – 31 – 70.

МБДОУ функционирует с 25 августа 1975 года.

С 2002г. после прохождения аттестации присвоен статус – Центр развития ребёнка.

**Лицензия на право осуществления образовательной деятельности:** серия А № 063080, регистрационный № 6742 от 22.04.2003г.

**Свидетельство о государственной аккредитации:** серия АА 057794, регистрационный № 3455 от 28.08.2002г

В 2007 году подтверждён статус «Центр развития ребёнка - детский сад 1 категории» с приоритетным осуществлением физического и психического развития, коррекции и оздоровления воспитанников. Приказ № 1432 от 06.07.2007 года Министерства общего и профессионального образования Ростовской области.

Выдана **лицензия:** серия А № 316315 регистрационный № 13630 от 27.04.2009г

Получено **свидетельство о государственной аккредитации:** регистрационный номер 6824 от 24.04.2009 года.

В декабре 2011г. было получено **приложение № 1 от 08.12.2011г. к Лицензии** на право ведения образовательной деятельности от 27.04.2009г. А № 316315, позволяющее осуществлять дополнительные платные образовательные услуги по дополнительным программам дошкольного образования, превышающим государственный стандарт.

Наш детский сад находится в центре города. Это отдельно стоящее двухэтажное здание типовой постройки, рассчитанное по проекту на 6 групп. Помещения и участок соответствуют государственным санитарно-эпидемиологическим правилам и нормативам работы (СанПиНы 2.4.1. 2660-10), нормам и правилам пожарной безопасности (ППБ 01-03). Территория детского сада озеленена, имеются шесть прогулочных участков с павильонами для каждой группы, одна спортивная

площадка.

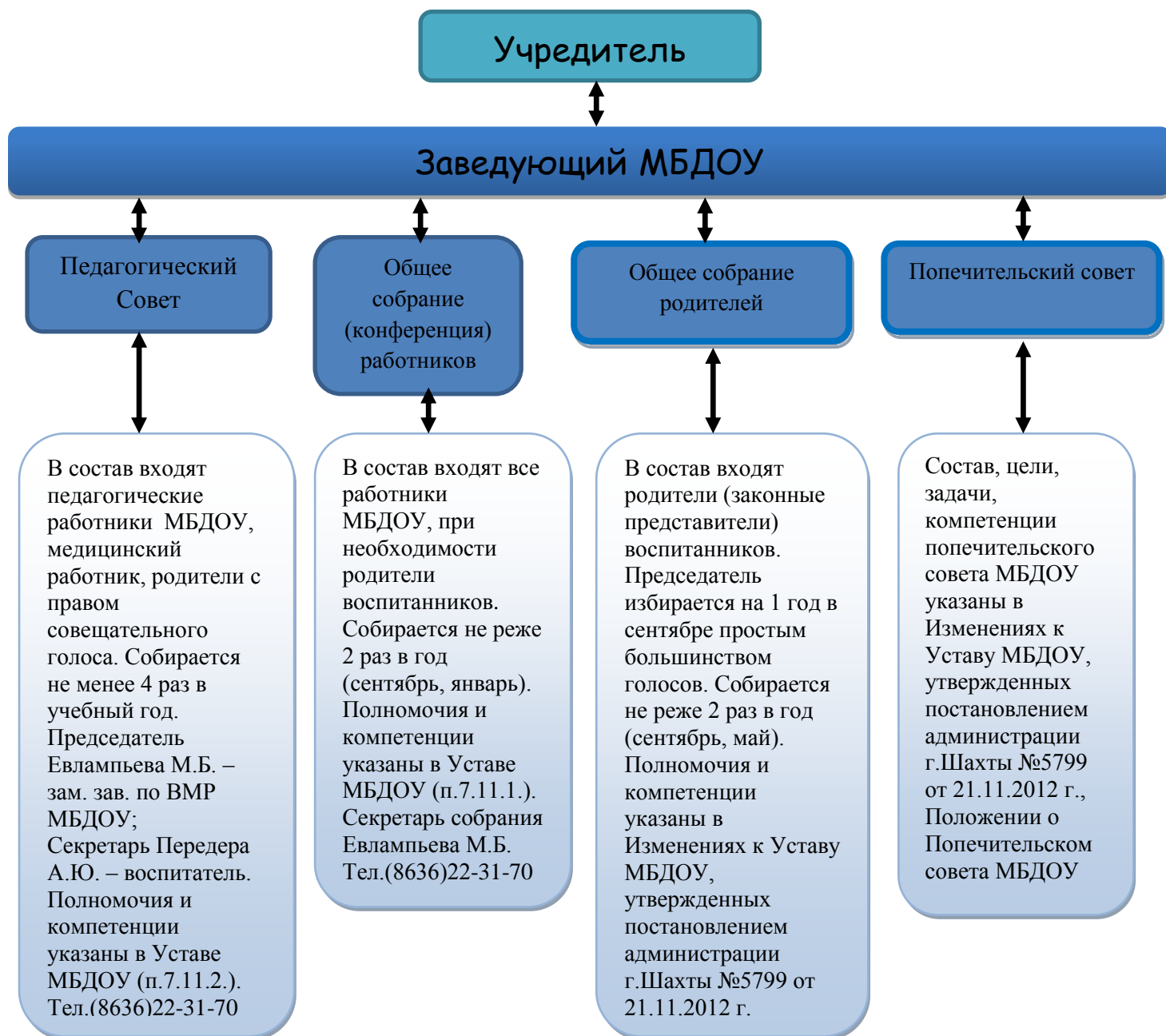
**Режим работы:** МБДОУ работает по 5- дневной рабочей неделе с 10 - часовым пребыванием детей с 8.00 до 18.00 час.

### **1.1. Структура управления:**

Управление МБДОУ осуществляется в соответствии с Законом «Об образовании», «Типовым положением о дошкольном образовательном учреждении», Уставом МБДОУ. Учредителем МБДОУ является Департамент образования города Шахты.

Управление МБДОУ осуществляет заведующий Наталья Анатольевна Рыбина, образование высшее педагогическое, педагогический стаж 29 лет, в занимаемой должности 15 лет, имеет высшую квалификационную категорию, в декабре 2011г. прошла процедуру аттестации на соответствие занимаемой должности, награждена Почётной грамотой Министерства общего и профессионального образования Ростовской области, Почетной грамотой ШГО ПРНОН РО ОО Профсоюза работников народного образования и науки за большой вклад в развитие партнерских отношений с профсоюзной организацией, отмечена Благодарственным письмом МУ Департамент образования г.Шахты за высокий профессионализм, преданность делу.

Жизнедеятельность детского сада направлена на выполнение социального заказа семьи, общества и государства. Управляющая система по-прежнему включает в себя представлена на схеме:



**Схема 1 - Модель управления МБДОУ**

**Выводы:** Благодаря гибкой структуре управления решались задачи, направленные на улучшение условий функционирования, качества образовательного процесса, повышение имиджа и развития МБДОУ.

## **1.2. Характеристика состава воспитанников**

Детский сад рассчитан на 116 мест, за отчетный период МБДОУ посещали 136 воспитанников. Функционирует 6 возрастных общеобразовательных групп для детей в возрасте от 3 до 7 лет (табл.1):

Группы	Количество групп	Количество детей
вторая младшая группа	2	40
средняя группа	1	24
старшая группа	2	47
подготовительная к школе группа	1	25

Детский сад комплектовался воспитанниками из числа очередников, зарегистрированных в Журнале учёта будущих воспитанников. Комплектование осуществлялось на основе Положения о порядке Комплектования. В МБДОУ принимаются дети от трёх до семи лет.

В МБДОУ принимались дети в возрасте от 3 до 7 лет на основании следующих документов (Устава МБДОУ, п. 9.3.):

1. документ, удостоверяющий личность одного из родителей (законных представителей);
2. копия свидетельства о рождении ребенка;
3. медицинская карта ребенка;
4. сертификат о прививках;
5. медицинское заключение.

МБДОУ, в лице заведующего, заключает с родителями (лицами, их заменяющими) договор, в котором прописаны права и обязанности и МБДОУ, и родителей.

**Вывод:** В МБДОУ в отчетный период функционировали все группы, предусмотренные проектом. Группы детского сада комплектовались по одновозрастному принципу. Наполняемость превышала лицензионную. Дети с речевыми нарушениями имели возможность получать квалифицированную помощь учителей-логопедов, включенных в штат детского сада.

### 1.3. Социальный состав семей

Основными потребителями наших услуг являются жители этого района. Социальный паспорт семей воспитанников позволил установить их состав – в основном преобладают семьи, где родители принадлежат к технической и образовательной интеллигенции, служащие - 60%; рабочие – 20% предприниматели – 11%, домохозяйки – 3% родителей и 6% - безработные (табл.2)

Контингент	Количество
Всего семей	136

В том числе:	
* многодетные	2
* неполные	18
* опекаемые	1
* дети-инвалиды	-
* неорганизованные дети, живущие в микрорайоне детского сада	40

**Вывод:** Основной контингент воспитанников проживает в полных семьях со средним материальным достатком.

## 2. Цели и результаты развития МБДОУ

В МБДОУ реализуется целостная Концепция и Программа развития. В основу работы учреждения были заложены задачи определённые:

- Типовым положением о дошкольном образовательном учреждении;
- Законом Российской Федерации «Об образовании»;
- Приказом Минобрнауки России №655 от 23.11.2009г. «Об утверждении и введении в действие федеральных государственных требований к структуре основной общеобразовательной программы дошкольного образования».

**Основной целью МБДОУ является:** всестороннее формирование личности ребенка с учетом состояния здоровья и физического развития, проблем и индивидуальных возможностей, интересов и способностей, готовности к обучению в школе.

Педагоги используют программу и педагогические технологии, направляя усилия на построение целостного педагогического процесса, обеспечивающего полноценное, всестороннее развитие ребёнка: физическое, социально-личностное, художественно-эстетическое, познавательное-речевое во взаимосвязи.

За истекший период педагогический коллектив проводил работу по следующим направлениям:

- создание условий для развития познавательной активности, речевых компонентов у детей в процессе организации различных видов детской деятельности посредством использования инновационных технологий;
- создания условий для партнерского взаимодействия с семьями воспитанников посредством использования разнообразных форм взаимодействия.

**Решению** поставленных задач способствовало:

- достаточный уровень профессионализма педагогов ДОУ;
- творческий подход коллектива к решению задач годового плана;
- привлечение родителей к решению проблем организации жизнедеятельности детей в ДОУ;
- проведение совместных с родителями мероприятий;
- индивидуальный подход к ребенку и родителям в период адаптации детей к условиям ДОУ.

Коллектив педагогов использовал и продолжает использовать в образовательной работе современные технологии и методики обучения и развития детей дошкольников:

- игровую технологию интеллектуально-творческого развития детей 3-7 лет «Сказочные лабиринты игры» В.В.Воскобовича
- технологию личностно-ориентированного обучения, которая подразумевает создание благоприятных условий для развития личности ребенка, где каждый воспитанник может раскрыться как неповторимая индивидуальность. Цель обучения: обеспечить психолого-педагогические условия, позволяющие раскрыть и развить потенциал дошкольника, учитывая его индивидуальные возможности, потребности и интересы.
- технологию проектной деятельности, направленную на развитие познавательной активности, любознательности, стремлению к самостоятельному познанию и размышлению, развитию умственных способностей и речи.

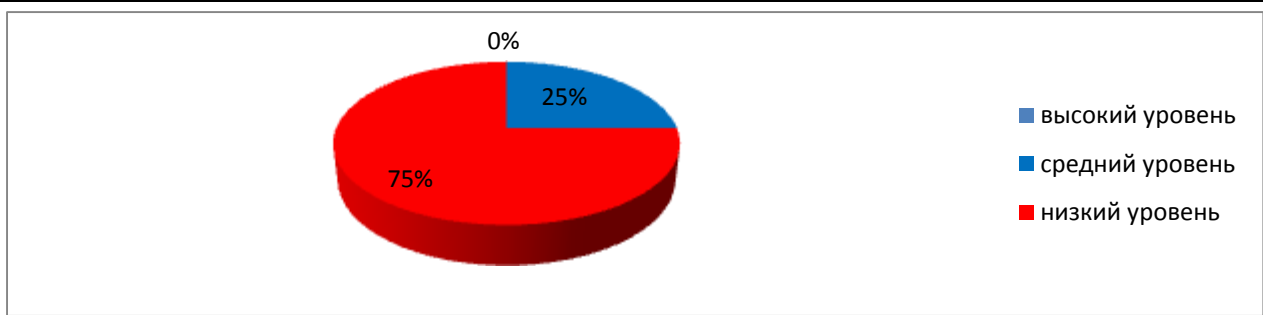
## 2.1. Результаты реализации Образовательной программы МБДОУ ЦРР - детский сад № 63 г.Шахты в 2012 – 2013 учебном году

Результаты воспитательно-образовательной работы были подведены по итогам мониторинга образовательного процесса и мониторинга развития интегративных качеств воспитанников в соответствии с требованиями ФГТ (табл.3)

Таблица 3 - Результаты мониторинга образовательного процесса в МБДОУ, мониторинга развития интегративных качеств воспитанников МБДОУ

Вторая младшая группа №1 (20 человек)										Итоговый показатель по группе
Результаты мониторинга образовательного процесса										
З	Фк	С	Т	Б	П	К	Чхл	Хт	М	
2,1	2,2	2,1	2,1	2,2	2,1	2,1	2,1	2,1	1.5	2,1
<div><div><div>25% (5 чел.)</div><div></div><div>75% (15 чел.)</div></div><div><div>■ высокий уровень</div><div>■ средний уровень</div><div>■ низкий уровень</div></div></div>										
Результаты мониторинга развития интегративных качеств воспитанников										1,6
1	2	3	4	5	6	7	8	9		
1,7	1,6	1,9	1,3	1,6	1,4	1	1,8	2,1		

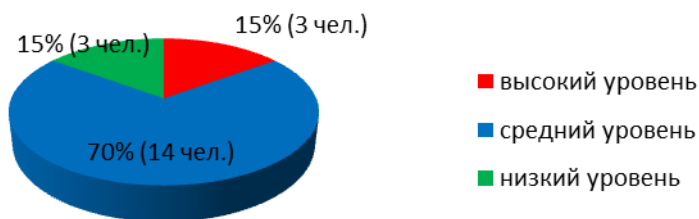




### Вторая младшая группа №2 (20 человек)

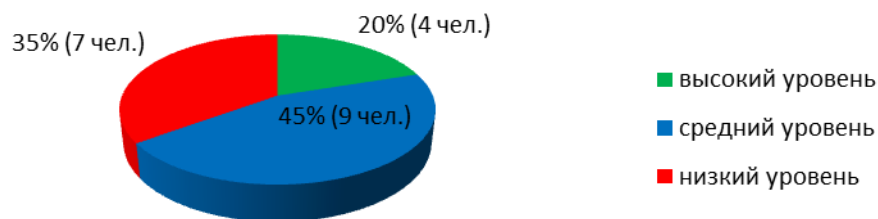
#### Результаты мониторинга образовательного процесса

З	Фк	С	Т	Б	П	К	Чхл	Хт	М	
2,7	2,5	2,4	2,6	2,6	2,5	2,6	2,4	2,5	1,8	2,5



#### Результаты мониторинга развития интегративных качеств воспитанников

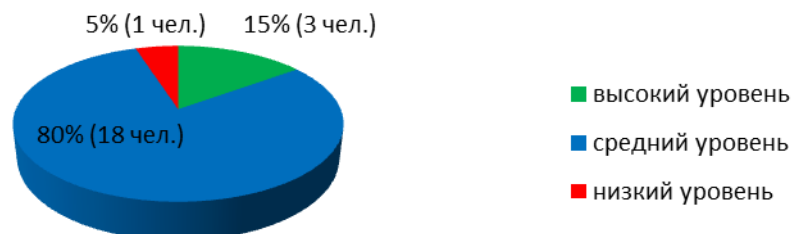
1	2	3	4	5	6	7	8	9	
2,1	2,0	2,0	2,5	2,4	2,4	2,4	2,0	2,5	2,2



### Средняя группа (22 человека)

#### Результаты мониторинга образовательного процесса

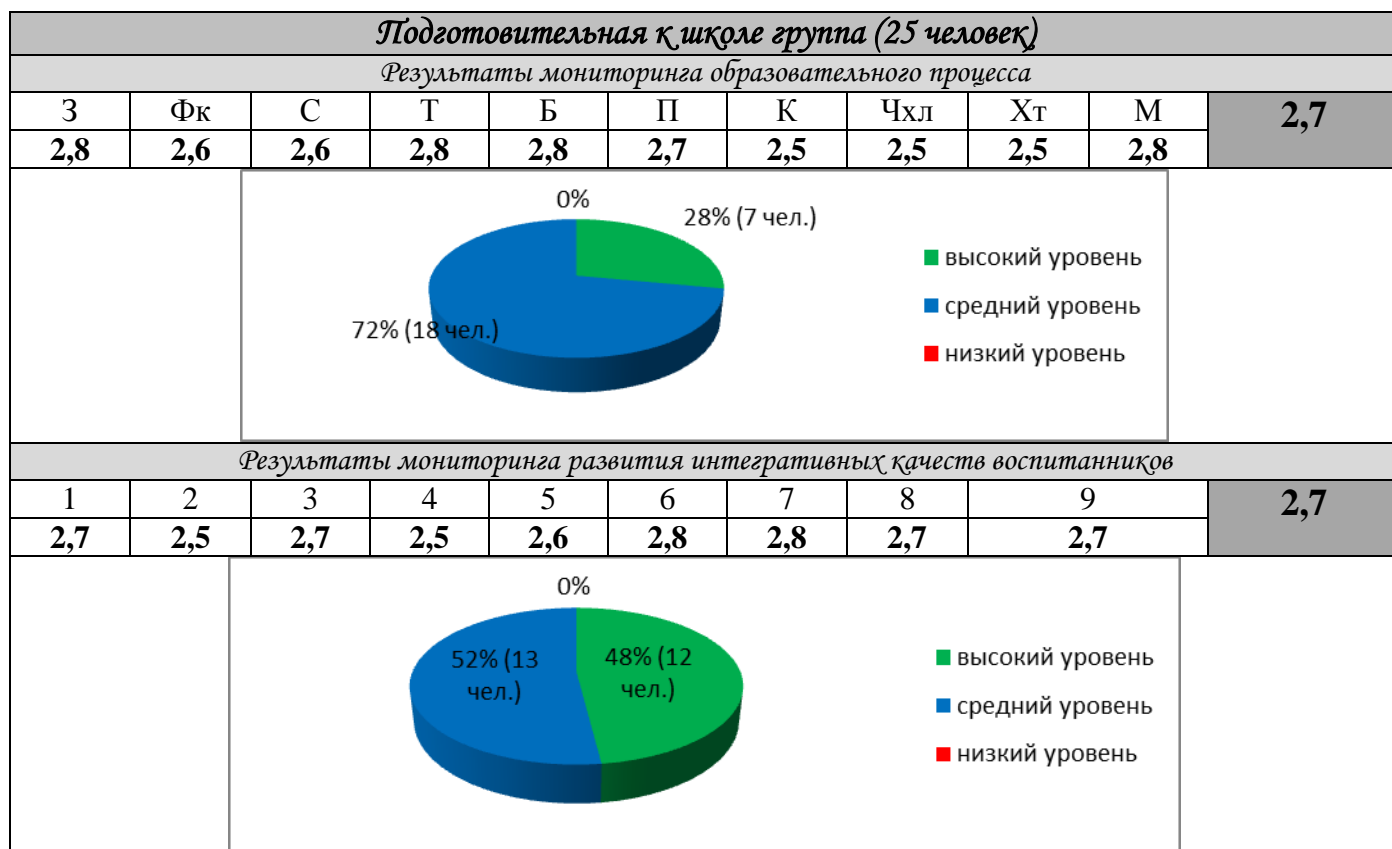
З	Фк	С	Т	Б	П	К	Чхл	Хт	М	
2,5	2,2	2,4	2,3	2,5	2,3	2,3	2,4	2,1	2,4	2,3



#### Результаты мониторинга развития интегративных качеств воспитанников

1	2	3	4	5	6	7	8	9	
2,3	2,5	2,5	2,6	2,4	2,3	2,6	2,3	2,4	2,4

<div><div><div><div>5% (1 чел.)</div><div>15% (3 чел.)</div><div>80% (18 чел.)</div></div><div><div>■ высокий уровень</div><div>■ средний уровень</div><div>■ низкий уровень</div></div></div></div>										
Старшая группа №1 (24 ребенка)										
Результаты мониторинга образовательного процесса										
З	Фк	С	Т	Б	П	К	Чхл	Хт	М	2,7
2,7	2,7	2,7	2,8	2,7	2,7	2,7	2,7	2,5	2,4	
<div><div><div><div>4% (1 чел.)</div><div>25% (6 чел.)</div><div>71% (17 чел.)</div></div><div><div>■ высокий уровень</div><div>■ средний уровень</div><div>■ низкий уровень</div></div></div></div>										
Результаты мониторинга развития интегративных качеств воспитанников										
1	2	3	4	5	6	7	8	9	2,6	
2,6	2,7	2,6	2,7	2,6	2,6	2,6	2,7	2,7		
<div><div><div><div>4% (1 чел.)</div><div>54% (13 чел.)</div><div>42% (10 чел.)</div></div><div><div>■ высокий уровень</div><div>■ средний уровень</div><div>■ низкий уровень</div></div></div></div>										
Старшая группа №2 (22 человека)										
Результаты мониторинга образовательного процесса										
З	Фк	С	Т	Б	П	К	Чхл	Хт	М	2,4
2,4	2,3	2,4	2,7	2,5	2,5	2,4	2,0	2,4	2,0	
<div><div><div><div>18% (4 чел.)</div><div>9% (2 чел.)</div><div>73% (16 чел.)</div></div><div><div>■ высокий уровень</div><div>■ средний уровень</div><div>■ низкий уровень</div></div></div></div>										
Результаты мониторинга развития интегративных качеств воспитанников										
1	2	3	4	5	6	7	8	9	2,2	
2,5	2,0	2,2	2,1	2,1	1,9	2,3	2,1	2,3		
<div><div><div><div>41% (9 чел.)</div><div>18% (4 чел.)</div><div>41% (9 чел.)</div></div><div><div>■ высокий уровень</div><div>■ средний уровень</div><div>■ низкий уровень</div></div></div></div>										



#### Условные обозначения:

##### Мониторинг образовательного процесса:

- 1 – 1, 9 балла – низкий уровень;  
2 – 2,9 балла – средний уровень;  
3 – высокий уровень.

##### Мониторинг развития интегративных качеств:

- 1- Физически развитый, овладевший основными культурно-гигиеническими навыками  
2- Любознательный, активный  
3 – Эмоционально отзывчивый  
4 – Овладевший средствами общения и способами взаимодействия со взрослыми и сверстниками  
5 – Способный управлять своим поведением и планировать свои действия на основе первичных ценностных представлений, соблюдающий элементарные общепринятые нормы и правила поведения  
6 – Способный решать интеллектуальные и личностные задачи, адекватные возрасту  
7 – Имеющий первичные представления о себе, семье, обществе, государстве, мире, природе  
8 – Овладевший универсальными предпосылками учебной деятельности  
9- Овладевший необходимыми специальными умениями и навыками  
1- 1,9 – большинство компонентов недостаточно развито;  
2- 2,9 – соответствуют возрасту;  
3- Высокий уровень развития всех компонентов.

Выпускники МБДОУ получают дополнительное образование в музыкальных, спортивных школах и секциях, художественно-творческих кружках.

В рамках Образовательной программы МБДОУ ЦРР – детского сада № 63 г.Шахты в МБДОУ создавались условия для успешной адаптации к школьному обучению, устанавливалась преемственность в обучении детей подготовительной группы детского сада и 1-го класса лицея № 3. Наши дети поступают в учебные учреждения:

- МОУ СОШ лицей № 3;
- МОУ гимназия им. А.С.Пушкина;
- МОУ лицей № 11, 10.

Дети имеют высокую мотивацию к учебной деятельности, самостоятельны, успешно проходят период адаптации к школьным условиям.

## 2.2. Коррекционная работа

В отчетный период в МБДОУ учителями-логопедами на основании «Положения о работе учителя-логопеда МБДОУ ЦРР - детский сад №63 г.Шахты, не имеющего в своей структуре групп компенсирующей направленности» (Приказ №6 от 23.01.2013 г.) оказывались услуги по коррекции речевых нарушений у детей. В коррекционной помощи нуждались 43 ребенка.

### Отчет о проделанной работе учителей-логопедов за 2012-2013 учебный год

№ п/п	Показатели	Всего	Количество детей	
			Литвинова О.Ф.	Рожкова И.Ю.
<b>1</b>	Общее число детей:			
	- обследованных детей (5-7 лет);	<b>59</b>	<b>35</b>	<b>24</b>
	- речь в норме;	<b>16</b>	<b>9</b>	<b>7</b>
	- с нарушениями речи;	<b>43</b>	<b>26</b>	<b>17</b>
	- зачислено на занятия с учителем-логопедом	<b>41</b>	<b>26</b>	<b>15</b>
	ОНР Выявлено\принято	<b>16\16</b>	<b>11\11</b>	<b>5\5</b>
<b>2</b>	ФФНР (стертая форма дизартрии) Выявлено\принято	<b>12\12</b>	<b>7\7</b>	<b>5\5</b>
	ФФНР Выявлено\принято	<b>8\8</b>	<b>3\3</b>	<b>5\5</b>
	ФНР Выявлено\принято	<b>5\5</b>	<b>5\5</b>	
	Выпущенные			
<b>3</b>	С нормальной речью	<b>21</b>	<b>16</b>	<b>5</b>
	Со значительными улучшениями			
	Без улучшений			
<b>4</b>	Рекомендовано направить в МОУ СОШ	<b>13</b>	<b>12</b>	<b>1</b>
	В МОУ СОШ с обязательным посещением логопункта			
	В речевую школу			
<b>5</b>	Остались на повторный курс	<b>19</b>	<b>9</b>	<b>10</b>
<b>5</b>	Выбыли в течение года	<b>1</b>	<b>1</b>	

Занятия проводились в специально оборудованном логопедическом кабинете учителями-логопедами Литвиновой О.Ф., Рожковой И.Ю. – специалистами высшей квалификационной категории. Вся коррекционная работа осуществлялась на индивидуальных и подгрупповых (по 2-3 человека) логопедических занятиях, в игровой, трудовой и интеллектуально-познавательной деятельности.

#### Результаты коррекционной работы:

1. Реализуются планы индивидуально-коррекционной работы с детьми, привлечение родителей к коррекционной деятельности.
2. Достигнут положительный результат в коррекции речи дошкольников.

### 3. Содержание и технология образовательного процесса.

Весь педагогический процесс в отчетный период обеспечивался Образовательной программой МБДОУ, разработанной на 2010-2015 годы и комплексными, парциальными программами, указанными (табл. 6).

**Таблица 6 - Программно-методическое обеспечение образовательного процесса МБДОУ**

(На основании Устава МБДОУ ЦРР — детского сада №63 г.Шахты, утвержденного Постановлением Администрации города Шахты от 22.11.2011г. №5193, приложения № 1 от 08.12.2011г. к Лицензии на право ведения образовательной деятельности от 27 апреля 2009г. - регистрационный № 13630, серия А №316315, выданного Региональной службой по надзору и контролю в сфере образования Ростовской области):

Программа, технология	Направление, вид деятельности	Группа	Использование различных форм реализации содержания программ
1	3	4	5
<b>Образовательная программа МБДОУ</b>			
1. <b>Детство:</b> Программа развития и воспитания детей в детском саду / З.А. Михайлова, В.И.Логинова, Т.И. Бабаева и др.	Комплексная	Все	Непосредственно образовательная деятельность (фронтальная форма организации) Образовательная деятельность в ходе режимных моментов Самостоятельная деятельность детей (создание условий)
2. <b>Гармония:</b> Программа развития музыкальности. Тарасова К.В.	Художественно – эстетическое развитие, музыкально-художественная деятельность	Все	Непосредственно образовательная деятельность (фронтальная форма организации) Образовательная деятельность в ходе режимных моментов Самостоятельная деятельность детей (создание условий)
3. <b>Мы:</b> Программа экологического образования детей / Н.Н. Кондратьева и др.	Познавательно – речевое развитие (экологическое воспитание, формирование экологической культуры). Познавательно-исследовательская деятельность	Все	Непосредственно образовательная деятельность (фронтальная форма организации) Образовательная деятельность в ходе режимных моментов Самостоятельная деятельность детей (создание условий)
4. <b>Как хорошо уметь читать!</b> Обучение дошкольников чтению: Программа-конспект \ Д.Г.Шумаева	Познавательно речевое развитие (обучение грамоте). Коммуникативная деятельность	Старшая группа №1, №2, подготовительная к школе группа	Непосредственно образовательная деятельность (фронтальная форма организации) Образовательная деятельность в ходе режимных моментов Самостоятельная деятельность детей (создание условий)

<b>5. Математика от трех до семи \</b> 3.А.Михайлова, Э.Н. Иоффе	Познавательно-речевое развитие (ФЭМП) Познавательно-исследовательская деятельность	Все	Непосредственно образовательная деятельность (фронтальная форма организации) Образовательная деятельность в ходе режимных моментов Самостоятельная деятельность детей (создание условий)
<b>6. Конструирование и ручной труд в детском саду\</b> Л.В.Куцакова	Познавательно – речевое развитие (конструирование). Познавательно-исследовательская деятельность Художественно – эстетическое развитие, продуктивная деятельность	Все	Непосредственно образовательная деятельность (фронтальная форма организации) Образовательная деятельность в ходе режимных моментов Самостоятельная деятельность детей (создание условий)
<b>7. Родники Дона\</b> Р.М.Чумичева	Познавательно-речевое развитие (региональный компонент)	Все	Непосредственно образовательная деятельность (фронтальная форма организации) Образовательная деятельность в ходе режимных моментов Самостоятельная деятельность детей (создание условий)
<b>8. Истоковедение. Воспитание на социокультурном опыте\</b> И.А.Кузьмин	Социально-личностное развитие	Все	Непосредственно образовательная деятельность (фронтальная форма организации) Образовательная деятельность в ходе режимных моментов Самостоятельная деятельность детей (создание условий)
<b>9. Физическая культура – дошкольникам \</b> Л.Д.Глазырина	Физическое развитие (двигательная деятельность)	Все	Непосредственно образовательная деятельность (фронтальная форма организации) Образовательная деятельность в ходе режимных моментов Самостоятельная деятельность детей (создание условий)

Содержание этих программ стало основой для развития познавательных и творческих способностей воспитанников МБДОУ.

Воспитательно-образовательный процесс представлял собой:

- непосредственно образовательную деятельность, определяющуюся учебным планом МБДОУ, разработанным в соответствии с нормами СанПиН 1.2.4. - 2660-10 (приложение 1 к Публичному докладу МБДОУ),
- образовательная деятельность в ходе выполнения режимных моментов (совместные игры, совместный труд, прогулки, экскурсии, беседы и др.),
- самостоятельная деятельность с предоставлением ребёнку свободы выбора (различные игры, экспериментирование, художественно-творческая деятельность и другое);
- взаимодействие с семьями воспитанников.

Педагоги организовывали различные виды занятий с детьми (подгрупповые и фронтальные):

- сюжетно-игровые занятия,
- занятия - опыты,

- занятия - эксперименты,
- интегрированные занятия.

Нормы и требования максимально допустимой нагрузки на ребёнка соответствовали санитарно-эпидемиологическим требованиям к устройству, содержанию и организации режима работы ДООУ (СанПиН 2.4.1.2660-10).

### **3.1. Режим дня в МБДОУ.**

В режиме дня МБДОУ выделялись следующие компоненты:

1. Утренний прием детей, игры, индивидуальная работа.
2. Утренняя гимнастика.
3. Подготовка к завтраку. Завтрак.
4. Непосредственно образовательная деятельность (согласно утвержденному расписанию непосредственно образовательной деятельности).
5. Совместная деятельность педагога и детей. Самостоятельная деятельность детей.
6. Подготовка к прогулке. Прогулка.
7. Подготовка к обеду. Обед.
8. Дневной сон.
9. Воздушные и водные процедуры, игры.
10. Полдник.
11. Непосредственно образовательная деятельность (согласно утвержденному расписанию непосредственно образовательной деятельности).
12. Игры, самостоятельная и художественная деятельность, труд.
13. Вечерняя прогулка.
14. Игры, самостоятельная и художественная деятельность.

С целью учета индивидуальных особенностей детей группы разрабатывался и реализовывался гибкий оздоровительный режим дня, предусматривающий вариативность режимных моментов. Разработанный режим сохранял общую продолжительность основных компонентов, но носил в целом динамичный характер и включал стереотипно повторяющиеся оздоровительные и профилактические мероприятия (пальчиковые гимнастики, дыхательные гимнастики, гимнастики для глаз, звуко-речевые гимнастики и т.д.), которые объединялись игровым содержанием. Режим дня строился с учетом индивидуального подхода, в зависимости от сезона и погодных условий.

### **3.2. Социальное партнёрство МБДОУ**

**(сотрудничество со школами, организациями дополнительного образования, культуры и спорта, общественными объединениями)**

С целью обогащения представлений детей, формирования у них познавательного интереса, стимулирования познавательного общения, были заключены договора о взаимодействии с социумом, куда вошли МАУК «Шахтинский драматический театр», МБОУ ДОД ГДТ, МОУ ДОД ДЮСШ №1, МУК «Шахтинский краеведческий музей», МБОУ лицей №3 им. Академика В.М.Глушкова, МБОУ ДОД «Детская музыкальная школа им. С.В.Рохманинова». Запланированные

мероприятия организовывались с учетом особенностей развития детей, посещающих МБДОУ.



**Схема 2 - Модель взаимодействия МБДОУ с учреждениями социума**

Форма взаимодействия	Результат (социально значимые мероприятия и программы ДОУ)
Интерактивные спектакли для воспитанников МБДОУ	Спектакли для детей: «Три поросенка», «Происшествие на лесной опушке», «Волшебный подарок Дед Мороза» и др.
Концерты для детей учащимися МБОУ ДОД «Детская музыкальная школа им. С.В.Рохманинова»	Концерт для воспитанников «Мамам посвящается»



МОУ ДОД ДЮСШ №1	Оказание бесплатных услуг физкультурно-спортивной направленности тренером-преподавателем МОУ ДОД ДЮСШ №1
-----------------	--

В МБДОУ налажена система взаимодействия с социумом (заключены договора о сотрудничестве с учреждениями культуры, образования) с целью полноценной реализации Образовательной программы МБДОУ. Однако, важно отметить, что в 2012-2013 учебном году недостаточно уделялось внимание мероприятиям, направленным на организацию преемственности детского сада и школы. С целью эффективной организации взаимодействия с учреждениями социума необходимо составить более содержательный План взаимодействия с указанием мероприятий на учебный год.

### 2.3. Взаимодействие с семьями воспитанников

Естественно, что качество выполнения организуемых в рамках решения годовых задач МБДОУ мероприятий зависело от профессионализма воспитателей как в организации работы с детьми, так и от взаимодействия с родителями. В работе с родителями стал актуален девиз: **«От сосуществования к сотрудничеству и партнерству».**

Организуя **взаимодействие с родителями**, сотрудники МБДОУ опирались на запросы родителей и собственный опыт организации развивающей работы с детьми. Реализуя задачу развития педагогической культуры родителей, педагоги старались обогащать их знаниями, которые родители могли использовать как руководство к действию. Именно с этих позиций организовывались родительские собрания, выпускались буклеты для родителей.

Основными **принципами взаимодействия** ДОУ и семьи явились:

- **Доверительность отношений** – этот принцип предполагает обеспечение веры родителей в профессиональную компетентность и тактичность педагога, его умение понять и помочь решить проблемы семейного воспитания.
- **Личностная заинтересованность родителей** – родители должны видеть во взаимодействии личностный смысл, который поможет им правильно строить общение и совместную деятельность с ребенком, сделать педагогическую позицию адекватной, гибкой, прогностической.
- **Эмансипация** – освобождение родителей от стереотипных взглядов, установок на воспитание ребенка как несмышленного малыша; побуждение их желания познать самих себя.
- **Утверждение самооценности родителей** – только уважающие себя родители могут воспитать здоровую и свободную личность (принцип предполагает создание условий, при которых родители имеют возможность максимально плодотворно проявить свои положительные качества и способности; предельное уважение к каждому родителю, признание его индивидуальности и неповторимости; отказ от судейской позиции по отношению к родителям, оказание им поддержки).

**Показателями эффективности взаимодействия** МБДОУ и семьи на наш взгляд

является:

- проявление интереса родителей к педагогическому процессу МБДОУ.
- повышение активности родителей на уровне не только общения с педагогом, но и конкретной помощи и участия в организуемых в ДОУ мероприятиях;
- увеличение количества посещений родителями педагогических мероприятий.
- снижение количества претензий родителей и педагогов по отношению друг к другу и, как следствие, снижение количества спорных, конфликтных ситуаций.

Важно отметить, что педагогами использовался не весь спектр форм взаимодействия с родителями.

### **3.4. Охрана и укрепление здоровья детей.**

Укрепление здоровья является одним из основных направлений работы детского сада. В МБДОУ созданы условия для развития и оздоровления детей: физкультурный зал, оборудованный необходимым спортивным инвентарем, пособиями, имеется спортивная площадка, продумано и рационально размещено оборудование для физической и других видов деятельности на участках и в групповых комнатах. В группах оборудованы уголки безопасности, имеются игровые развивающие пособия для воспитания безопасных навыков поведения.

Педагогами используются следующие формы физического воспитания:

- Утренняя гимнастика;
- Комплекс закаливающих процедур;
- Комплексы для профилактики плоскостопия и коррекции осанки;
- Гимнастика пробуждения;
- Прогулки на свежем воздухе;
- Подвижные игры;
- Оздоровительные упражнения;
- Спортивные игры;
- Соревнования и эстафеты;
- Пальчиковая гимнастика;
- Дыхательная гимнастика;
- Гимнастика для глаз;
- Спортивные досуги.

На базе МБДОУ работали медицинская сестра (штатный сотрудник ДГБ), тренер-преподаватель по спорту (штатный работник ДЮСШ № 1).

Значимым показателем эффективности работы по укреплению здоровья и психофизического развития, является уровень физической подготовки детей. Показатели выполнения программы по физическому воспитанию в 2012-13 учебном году составили 93%.

Количество детей по группам здоровья	Распределение по группам здоровья, %	Индекс здоровья	% детей по медицинским показателям для физкультурных занятий
--------------------------------------	--------------------------------------	-----------------	--

I группа	32%	26,9	основная мед. гр. – 98% подготовительная мед. гр. -1% специальная мед. группа – 1%
II группа	58%		
III группа	10%		

Основной задачей в отчетный период являлось снижение числа острых и хронических заболеваний у детей.

Результативность реализации здоровьесберегающих технологий в воспитательно-образовательном процессе можно проследить по динамике показателей таблицы:

Показатели за 3 учебных года	2011 год	2012 год	2013 год
Число дней функционирования	218	210	212
Заболеваемость в детоднях на 1 ребёнка	7,6	16,6	10,6

### 3.5. Организация питания

Рациональная организация питания детей дошкольного возраста является проблемой государственной важности. Правильно организованное питание, полноценное и сбалансированное по содержанию основных веществ обеспечивает нормальный рост и развитие детского организма, оказывает существенное влияние на резистентность и иммунитет ребенка по отношению к различным заболеваниям, повышает его работоспособность и выносливость, способствуют оптимальному нервно-психическому развитию.

В отчетный период мы по-прежнему соблюдали общие принципы рационального питания детей:

1. Составление **полноценного рациона** питания.
2. Использование **разнообразного ассортимента продуктов** (в соответствии со спецификацией), гарантирующих достаточное содержание необходимых минеральных веществ и витаминов.
3. **Строгое соблюдение режима питания**, отвечающего физиологическим особенностям детей дошкольного возраста, правильное сочетание его с режимом дня.
4. Соблюдение **правил эстетики питания, воспитание** необходимых **гигиенических навыков** в зависимости от возраста и развития детей.
5. **Строгое соблюдение технологических требований** при приготовлении пищи, обеспечение правильной обработки пищевых продуктов, повседневный контроль за работой пищеблока, правильной организации питания детей в группах.

Стоимость питания в день за отчетный период составляло: 78, 14 рублей.

Натуральные нормы питания (в соответствии с нормативами) выполнялись на 99% - 100% по всем показателям, кроме колбасных изделий, овощей, кондитерских

изделий. Постоянно ведется работа по совершенствованию 10-дневного перспективного меню. Контроль за качеством питания, витаминизацией блюд, кулинарной обработкой, выходом блюд, санитарным состоянием пищеблока, правильностью хранения и соблюдением сроков реализации продуктов питания осуществляют заведующий МБДОУ, медицинский персонал, кладовщик.

Согласно санитарно-гигиеническим требованиям и режимом функционирования в МБДОУ организовано 3-х разовое питание:

- завтрак
- обед
- полдник

При составлении меню руководствовались разработанным и утвержденным 10-ти дневным меню, технологическими картами с рецептурами и технологией приготовления блюд с учетом времени года.

В целях профилактики пищевых отравлений и острых кишечных заболеваний, работники пищеблока строго соблюдают установленные требования к технологической обработке продуктов, правил личной гигиены. Результатом является отсутствие зафиксированных вспышек отравлений в течение 2012-2013 учебного года.

**Выводы:** питание детей соответствует действующим нормативам.

### **3.6. Обеспечение безопасности воспитанников.**

В МБДОУ созданы условия для обеспечения безопасности жизнедеятельности детей и сотрудников:

- функционирует автоматическая пожарная сигнализация (АПС);
- имеется кнопка тревожной сигнализации (КТС);
- имеется необходимое количество огнетушителей (15);
- в здании размещены планы эвакуации, инструкции и указательные знаки, определяющие действия персонала по обеспечению безопасной эвакуации детей;
- ограждение территории находится в исправном состоянии;
- имеется приборы ночного освещения;
- осуществляется круглосуточное дежурство сторожем;
- назначены ответственные лица за противопожарную безопасность, по охране труда и технике безопасности и уполномоченное лицо по ГО и ЧС;
- с сотрудниками детского сада периодически проводятся инструктажи, беседы и др. мероприятия;
- с детьми проводилась целенаправленная работа по основам безопасности жизнедеятельности (занятия, беседы, учебные эвакуации, развлечения, вечера вопросов и ответов и др.);
- в ноябре, апреле прошли месячники безопасности по профилактике детского травматизма;
- оформлялась наглядная информация: стенд «Дорога – это жизнь, когда по правилам», листовки, буклеты, брошюры;

— для осуществления безопасного образовательного процесса на прогулочных участках были организованы субботники в весенний и осенний период при активном участии сотрудников МБДОУ, что давно уже стало традицией в нашем детском саду.

В МБДОУ дополнен Паспорт безопасности (антитеррористической защищенности) МБДОУ. Данный паспорт безопасности (антитеррористической защищенности) муниципального бюджетного дошкольного образовательного учреждения «Центр развития ребенка — детский сад №63 г.Шахты Ростовской области» был разработан в соответствии с рекомендациями Национального антитеррористического комитета РФ и Антитеррористической комиссии РО для предприятий и организаций, включенных в перечень наиболее важных объектов, уязвимых в террористическом и диверсионном отношении. Это информационно-справочный документ, в котором отражены общие сведения об учреждении, сведения о персонале, воспитанниках МБДОУ, моделирование возможных кризисных ситуаций, мероприятия по обеспечению безопасности функционирования МБДОУ, силы и средства охраны, ситуационные планы и схемы, взаимодействие с правоохранительными и надзорными органами.

#### 4. Ресурсы образовательного процесса

##### 4.1. Кадровое обеспечение

Качество образования напрямую зависит от процесса управления и от условий, в которых осуществляется образовательная деятельность. Особое значение имеет кадровый состав, его квалификация и профессионализм.

Образовательный процесс в МБДОУ в отчетный период обеспечивало 32 человека, из них:

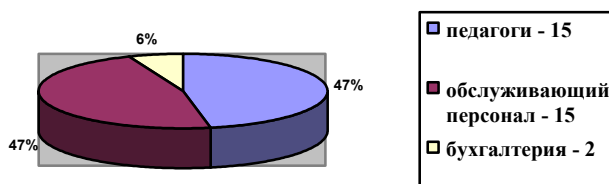


Диаграмма 1 – Персонал МБДОУ в 2012-2013 учебном году

- Педагогический персонал - 15 человек (47%):
  - ❖ заведующий – 1;
  - ❖ заместитель заведующего по ВМР – 1;
  - ❖ воспитатели – 9;
  - ❖ учитель-логопед – 2;
  - ❖ музыкальный руководитель – 2.
- Младший обслуживающий персонал – 15 человек (47%).
- Бухгалтерия – 2 человека (6%).

**Образовательный ценз педагогический персонала МБДОУ:**

Высшее педагогическое образование	Среднее специальное образование	Из них студенты педагогических ВУЗов
7 человек	9 человек	0 человек
47%	53%	0%

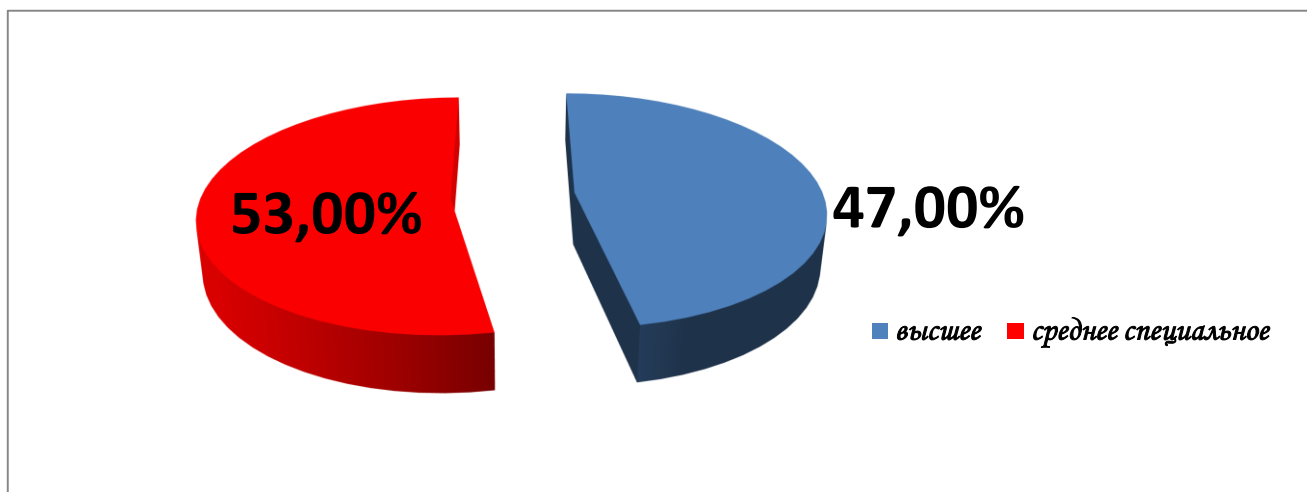


Диаграмма 2 – Образовательный ценз педагогического персонала в 2012-2013 учебном году

**Квалификационный ценз педагогов МБДОУ (без учета заведующего и зам. заведующего, прошедших аттестацию на соответствие занимаемой должности):**

Высшая квалификационная категория	Первая квалификационная категория	Вторая квалификационная категория	Соответствие занимаемой должности	Не аттестован
4 человека	4 человека	1 человек	2 человека	2 человека
31%	31%	8%	15%	15%

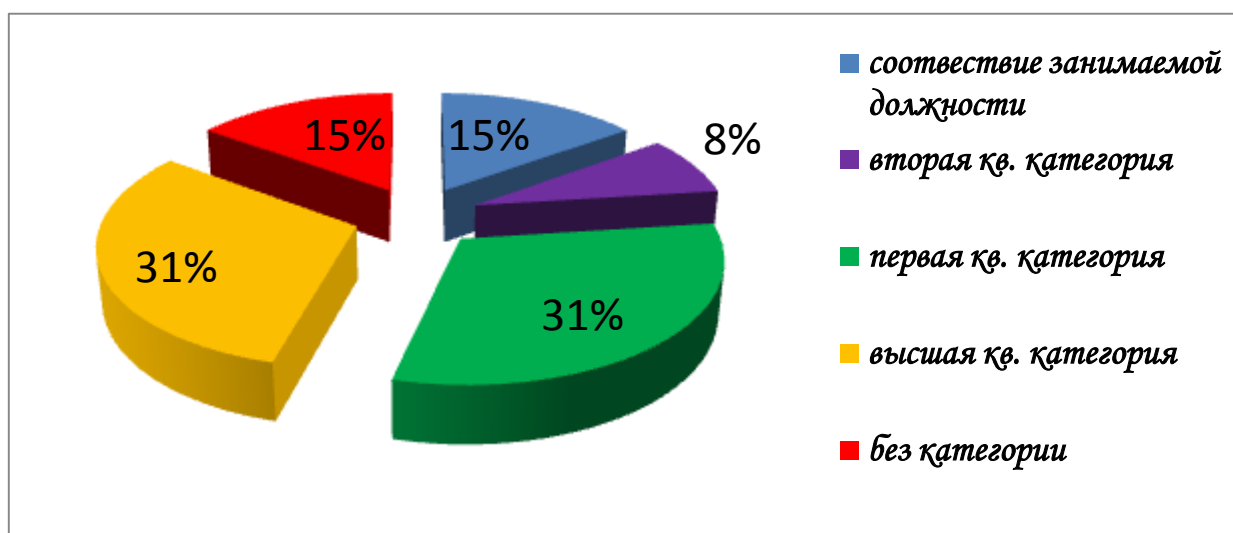


Диаграмма 3 – Квалификационный ценз педагогического персонала МБДОУ в 2012-2013 учебном году

**Высшую квалификационную категорию имеют:**

С.А.Басова, воспитатель (стаж педагогической работы 17 лет),  
 О.Ф.Литвинова, учитель-логопед (стаж педагогической работы 32 года),  
 И.Ю. Рожкова, учитель-логопед (стаж педагогической работы 21 год),  
 Е.Н.Завражнова, музыкальный руководитель (стаж педагогической работы 21 год)

В 2012-2013 учебном году педагоги МБДОУ (воспитатель Орехова Г.В., воспитатель Калиниченко Н.Г.) получили Почетные грамоты Департамента образования г.Шахты.

#### Распределение педагогических кадров МБДОУ по стажу работы:

Педагогический стаж	от 3 до 5 лет	от 5 до 10 лет	от 15 до 20 лет	от 20 и более
Количество педагогов, имеющих пед. стаж	1	1	8	5

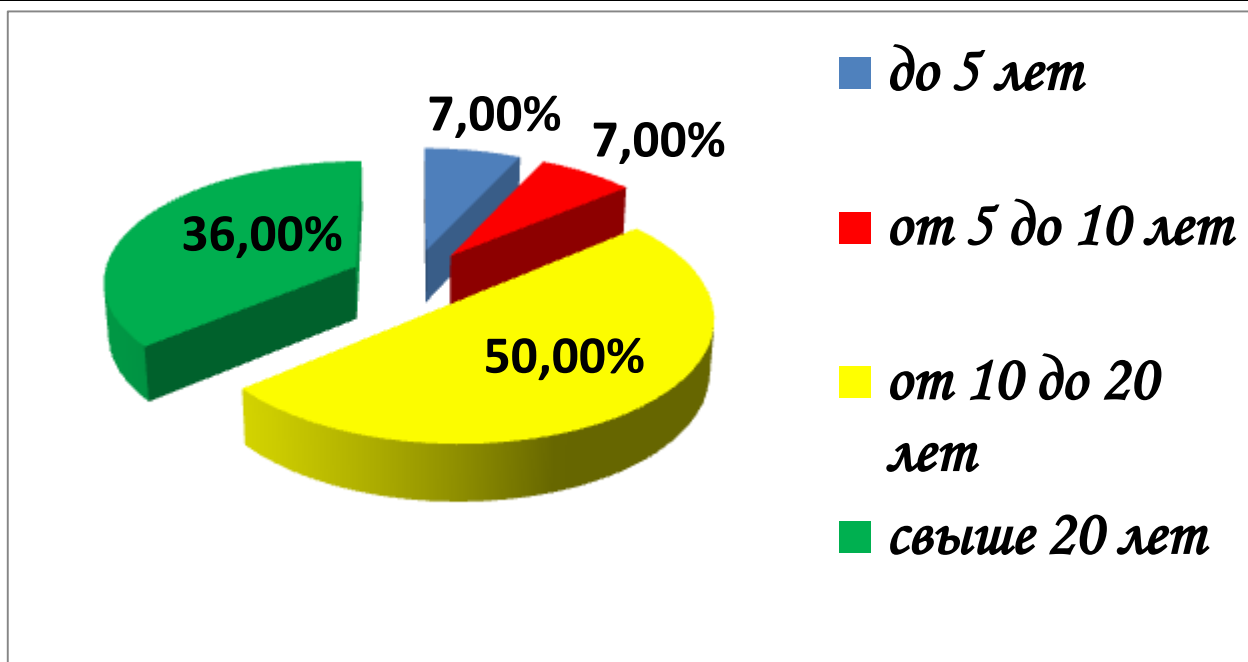


Диаграмма 4 – Распределение педагогического персонала МБДОУ по стажу работы в 2012-2013 учебном году

В МБДОУ ведется работа по повышению квалификации. Все педагоги регулярно согласно графика проходят курсы повышения квалификации в ГБОУ ДПО РО РИПК и ППРО.

**Курсовая подготовка:** в 2012-2013 учебном году прошли курсы повышения квалификации 3 педагога.

Обучение проходили:

ФИО педагога	Проблема	Место прохождения курсов
1.Куликова Л.В.	Дошкольное образование	ГБОУ ДПО РО РИПК и ППРО
	Авторский курс Воскобовича В.В. «Сказочные лабиринты игры» - игровая технология интеллектуально-творческого развития детей дошкольного и младшего школьного возраста»	На базе г.Шахты
2.Качурина Л.Г.	Авторский курс Воскобовича В.В. «Сказочные лабиринты игры» - игровая технология интеллектуально-творческого развития детей дошкольного и младшего школьного возраста»	На базе г.Шахты

З.Басова С.А.	Авторский курс Воскобовича В.В. «Сказочные лабиринты игры» - игровая технология интеллектуально-творческого развития детей дошкольного и младшего школьного возраста»	На базе г.Шахты
---------------	---	-----------------

**Вывод:** В МБДОУ работают квалифицированные педагогические кадры, постоянно повышающие свой профессиональный уровень.

#### **4.2. Работа в методическом пространстве и инновационная деятельность.**


Работали в городских методических объединениях 21% воспитателей и узких специалистов. Заведующая Н.А. Рыбина являлась руководителями городского методического объединения по познавательнo-речевому развитию дошкольников, действующего на основании приказа Департамент образования г.Шахты от 28.03.2011г. №73. На отчетный период статус был сохранен. Данная деятельность содействует не только распространению опыта работы, но и повышению профессионального мастерства и профессионализма педагогов. За отчетный период осуществлялась инновационная деятельность по использованию в педагогическом процессе игр и упражнений, направленных на профилактику дисграфии (нарушение процессов письма) и дислексии (нарушение процессов чтения). Был проведен **Мастер – класс для педагогов ДОУ по теме «Игры и упражнения, направленные на профилактику нарушения процессов чтения и письма, используемые на занятиях по обучению грамоте»**, где были раскрыты понятия «дисграфия», «дислексия», причины возникновения данных нарушений, способы профилактики.

**Профессиональные и творческие достижения педагогов, воспитанников.** Педагогам предоставлена возможность участвовать в профессиональных и творческих конкурсах, подготавливать воспитанников для участия в конкурсах, привлекать родителей в совместную с детьми деятельность (табл. 7)



**Таблица 7 - Участие в методических объединениях, конкурсах**

	Мероприятие	Проблема	Форма участия и награды	Фамилия, имя, отчество педагога, должность
<b>Муниципальные</b>	Методическое объединение для педагогов МБДОУ города по познавательнo-речевому развитию	«Профилактика нарушений процессов чтения и письма у детей на занятиях по обучению грамоте»	Участие в организации и проведении мастер-класса	Евлампьева М.Б. – зам.зав. по ВМР, Литвинова О.Ф. – учитель-логопед; Рожкова И.Ю. – учитель - логопед



	Городской конкурс методических разработок и программ по формированию здорового образа жизни и профилактике и девиантного поведения детей и подростков	«За здоровый образ жизни»	Конспект развлечения для детей среднего дошкольного возраста «В гостях у Вити и Мити» Номинация: «Внеклассное мероприятие» (Диплом II степени)	Евлампыева М.Б. – зам. зав. по ВМР; Передера А.Ю. – воспитатель 
	Городской этап областного конкурса среди МБДОУ «Островок безопасности»	Совершенствование форм и методов работы ДОУ по пропаганде правил дорожного движения	Презентация опыта работы с проецированием видеоматериалов на экран ( <b>I место – приказ ДО г.Шахты №186 от 25.04.2013 г.)</b>	Евлампыева М.Б. – зам. зав. по ВМР, Завражнова Е.Н. – музыкальный руководитель
	Городской конкурс среди МБДОУ г.Шахты «Обелиск славы»	Пропаганда патриотизма и организация работы с детьми по увековечению памяти о шахтинцах, погибших в годы ВОВ	Макет обелиска, изготовленный в совместной работе педагога и ребенка в возрасте 5-7 лет <b>(Участие – Приказ № 228 от 17.05.2013 г.)</b>	Орехова Г.В. – воспитатель
	Городской конкурс по природоохранной работе среди МБДОУ «Земля – наш общий дом»	Привлечение внимания детей, педагогов и родителей к проблемам охраны окружающей среды и различным видам созидательной деятельности в природе.	Изделия, созданные из различных бытовых и производственных отходов ( <b>Грамота за I место в номинации «Резервы» Тартанов Максим («Корзинка»), участие Колиснеченко Насти</b>	Калиниченко Н.Г. - воспитатель

	Городской (заочный) конкурс фотографий о природе «Люблю тебя, мой край Донской»	Привлечение внимания детей, педагогов и родителей к проблемам охраны окружающей среды и различным видам созидательной деятельности в природе.		<p>Калининченко Н.Г. - воспитатель,</p>  <p>Есакова С.Ю. – воспитатель</p> 
	Муниципальный (заочный) тур областного этапа Всероссийского конкурса «Зеленая планета»	Привлечение детей к различным видам созидательной деятельности, направленной на сохранение редких растений и животных, возрождение и сохранение природных объектов, преумножение лесных насаждений.	<p>Коллективная работа «Петушок» (Грамота за I место воспитанникам группы в номинации «Многообразие вековых традиций»)</p>  <p>Поделка из природного материала «Домик на опушке» (Грамота за III место работа семьи Колесниченко)</p> 	<p>Куликова Л.В. – воспитатель;</p>  <p>Калининченко Н.Г. - воспитатель</p> 

<b>Региональные</b>	Региональный (заочный) этап Всероссийского детского экологического форума	«Зеленая планета 2013»	Коллективная работа «Петушок» (I место воспитанникам группы в номинации «Многообразие вековых традиций»)	Куликова Л.В. - воспитатель
<b>Федеральные</b>	II Всероссийская заочная научно-практическая конференция	«Современные педагогические технологии»	Статья «Использование песочной игротерапии в работе с детьми с нарушением речи»	Литвинова О.Ф. – учитель-логопед; Рожкова И.Ю. – учитель - логопед
	Международный конкурс детского творчества	«Красота божьего мира»	Детский рисунок «Собор осенью» в номинации «Основная тематика. Любимый храм» (Участник – Дубовскова Полина – Грамота за участие)	Комарова М.В. – воспитатель 
	II Всероссийском (заочный) конкурсе-игре по математике	«Слон»	Участники – 10 воспитанников подготовительной группы (Якименко Ксения – <b>Лауреат конкурса</b> )	Есакова С.Ю. – воспитатель; Евлампыева М.Б. – зам. зав. по ВМР
	Международный заочный конкурс-игра по русскому языку	«Ёж»	Участники – 5 воспитанников подготовительной группы 	Евлампыева М.Б. – зам. зав. по ВМР; Есакова С.Ю. - воспитатель

**Выводы:** Отмечается результативность и активность работы в городских профессиональных формированиях. В МБДОУ развивается методическая служба, которая направлена на содействие профессиональному росту и развитию

педагогов, повышению качества образовательного процесса в МБДОУ.

#### 4.3. Оказание дополнительных платных образовательных услуг в МБДОУ.

На основании запросов родителей был подготовлен пакет документации на оказание дополнительных платных образовательных услуг. В результате проведенной работы МБДОУ, начиная с 11 февраля 2013 г. согласно Постановлению администрации № 6875 от 28.12.2012 г. «Об утверждении цен на платные дополнительные услуги, оказываемые за рамками образовательной деятельности, финансируемой за счет средств бюджета, для муниципальных бюджетных образовательных учреждений города Шахты» педагоги стали оказывать дополнительные платные образовательные услуги.

На основании Постановления МБДОУ оказывал следующий перечень дополнительных платных образовательных услуг

Наименование услуги	Реализуемая программа	Педагог	Особенности организации
Занятия по оказанию психологической помощи дошкольникам (индивидуальные занятия и групповые занятия)	«Программа социально-личностного развития детей «Я-ты-мы», под ред. О.Л.Князевой	Недогонова Марина Алексеевна - психолог	Продолжительность индивидуального занятия составляла 1 час, из которого на работу с ребенком отводится 30 минут и 30 минут на подготовку и обработку результатов, беседу с родителями (законными представителями) ребенка. В месяц проводилось 4 занятия – 1 занятие в неделю. Групповые занятия проводились в группах по 8 человек 1 раз в неделю. Продолжительность группового занятия составляло 1 час, из которого на работу с ребенком отводилось 30 минут и 30 минут на подготовку и обработку результатов, беседу с родителями (законными представителями) ребенка.

Занятия по коррекции речевых нарушений (индивидуальные)	Программа воспитания и обучения детей с нарушениями речи. Под ред. Т.Б.Филичевой, Г.В.Чиркиной	Литвинова Ольга Федоровна – учитель-логопед	Занятия проводились индивидуально с детьми, продолжительность одного занятия составляла 30 минут.
Занятия по английскому языку (групповые)	«Английский язык для дошкольников и младших школьников» Под ред. И.А.Шишковой	Бабочкина Валентина Викторовна – педагог дополнительного образования	Занятия проводились в группах по 8 человек 2 раза в неделю. Продолжительность занятия составляла 45 минут.
Занятия по подготовке к школе (групповые)	«АБВГДЕйка: комплексная программа подготовки детей к школе» авт.-сост. Т.В.Калинина	Евлампыева Марина Борисовна – педагог дополнительного образования	Занятия проводились в группах по 8-10 человек 2 раза в неделю. Продолжительность занятия составляла 45 минут.
Занятия по хореографии (групповые)	«Танцевально-игровая гимнастика для детей «Са-Фи-Дансе». Под ред. Ж.Е.Фирилевой	Меркулова Елена Алексеевна – педагог дополнительного образования	Занятия проводились в группах по 5-6 человек 1 раз в неделю. Продолжительность занятия составляла 30 минут.
Занятие театра физического воспитания и оздоровления дошкольников	«Театр физического воспитания и оздоровления детей дошкольного и младшего школьного возраста». Под ред. Н.Н.Ефименко	Меркулова Елена Алексеевна – педагог дополнительного образования	Занятия проводились в группах по 5-6 человек 1 раз в неделю. Продолжительность занятия составляла 30 минут.
Занятие изобразительной деятельностью в изостудии «Цветные ладошки»	«Программа художественного воспитания, обучения и развития детей 2-7 лет «Цветные ладошки». Под ред. И.А.Лыковой	Куликова Людмила Васильевна – педагог дополнительного образования	Занятия проводились в группах по 6 человек 1 раз в неделю. Продолжительность занятия составляла 30 минут.

Услуги оказывались в полном объеме. В результате полученной прибыли были приобретены пособия и расходный материал для дальнейшего функционирования групп.

#### **4.4. Материально – технические ресурсы образовательного процесса.**

В МБДОУ имеется соответствующая предметно-развивающая среда, оборудованная с учетом образовательных стандартов, реализуемой Образовательной программой, возрастных и индивидуальных особенностей и интересов детей. Продукты детского творчества украшают помещения детского сада, групп, холла.

№ п / п	Наименование помещения	Использование
1	Групповые комнаты со спальнями: 6 из них: 2 группы младшего возраста (от 3 до 4 лет) 1 группа среднего возраста (от 4 до 5 лет) 2 группы старшего возраста (от 5 до 6 лет) 1 подготовительная к школе группа (от 6 до 7 лет)	По прямому назначению: осуществление повседневной воспитательно-образовательной работы с детьми. Ежедневно (кроме субботы, воскресенья) с 8.00 до 18.00 часов.
2	Музыкальный зал, площадью 66 кв.м.	Проведение музыкальных занятий, культурно-массовых мероприятий, праздников, утренников, досугов для детей.
3	Физкультурный зал, помещение площадью 32 кв. м.	Проведение физкультурных занятий, соревнований, оздоровительных мероприятий.
4	Методический кабинет площадью 12 кв. м.	Организация методических мероприятий, работы педагогического коллектива. Рабочий кабинет зам. зав. по ВМР.
5	а) Полифункциональный кабинет, площадью 14 кв.м.  б) Кабинет учителя-логопеда площадью 14,4 кв.м.	Проведение подгрупповой и индивидуальной работы с детьми по предоставлению дополнительных платных образовательных услуг, консультирование родителей.
6	Кабинеты специалистов: <ul style="list-style-type: none"> <li>• Заведующего д/с</li> <li>• Завхоза</li> <li>• Бухгалтерия</li> </ul>	Организация работы специалистов, планирование деятельности, хранение документации, прием и консультирование родителей и сотрудников.
7	Медицинский кабинет, площадью 12 кв.м. включающий: <ul style="list-style-type: none"> <li>• Приемную, одновременно кабинет медицинской сестры для осмотра детей.</li> <li>• Изолятор.</li> <li>• Туалетная комната.</li> </ul>	Оказание медицинских услуг, хранение документации, изолирование больных.

8	Пищеблок, включающий: <ul style="list-style-type: none"> <li>• Цех сырых продуктов</li> <li>• Цех готовых продуктов</li> <li>• Пункт выдачи готовых продуктов</li> <li>• Кладовые для хранения продуктов</li> </ul>	Непосредственно по назначению
9	Прачечная, включающая: <ul style="list-style-type: none"> <li>• Блок для приема грязного белья, замачивания, стирки.</li> <li>• Сушилку</li> <li>• Блок для хранения и выдачи чистого белья</li> <li>• Гладильную</li> </ul>	Непосредственно по назначению

В МБДОУ создана современная информационно-техническая база для занятий с детьми, работы сотрудников и педагогов – специалистов:

- Компьютеры (кабинет заведующего, бухгалтерия – с выходом в Интернет).
- Связь и обмен информацией с организациями по электронной почте.
- Телевизор и видеомаягнитофон с набором видеокассет для организации занятий и бесед с детьми на музыкальных занятиях, занятиях по экологии, обеспечению безопасности, ознакомлению с окружающим, сборники отечественных мультфильмов; для использования в работе педагогических советов, в организации видеопказа фрагментов работы с детьми для педагогов и родителей.
- 1 музыкальный центр для организации музыкального сопровождения на физкультурных занятиях, музыкально-театрализованной деятельности.
- Синтезатор переносной для занятий в муз. и физ. залах, а также для проведения досугов в группах.
- Магнитофоны для организации музыкального сопровождения на занятиях, во время режимных моментов и досуговой деятельности с детьми.
- Ноутбук, проектор и экран на штативе для проецирования познавательных презентаций, организации методических мероприятий.

В отчетный период в помещениях МБДОУ был проведен косметический ремонт: пищеблока, спальных помещений, групповых помещений (покраска, побелка потолка, подклейка обоев и др.). Была проведены сантехнические работы по установке сантехники в туалетной комнате средней группы №1. В МБДОУ газовая плита на пищеблоке была заменена на электрические плиты.

**С целью** улучшения экологического и эстетического состояния территории ДОУ, рационального ее использования в соответствии с воспитательно-образовательными задачами, повышения ее привлекательности была продолжена реализация «Программы по благоустройству и озеленению территории МБДОУ ЦРР – детского

сада №63 г.Шахты Ростовской области на 2012-2016 гг.» За отчетный период силами родителей, педагогов были высажены цветы в клумбах, создана композиция «Замок» на участке второй младшей группы №1, маленький пруд на участке второй младшей группы №2, старшей группы №2. Изготовлено и установлено нестандартное игровое оборудование – мотоцикл.

Развивающая предметная среда детского сада функционально моделирует развитие детской деятельности, она комфортна, соответствует требованиям СанПиН и Образовательной программе, в нее входят: развивающие игровые материалы, материалы для творческой деятельности, свободного экспериментирования в различных средах, многофункциональные, традиционные, народные и любимые игрушки; предметы - трансформеры, современные конструкторы и детскую библиотеку. В каждой группе имеются магнитные доски для познавательной и игровой деятельности детей, демонстрационный и раздаточный материал, разные виды конструктора, строительных наборов и другой игровой материал. Тем не менее, следует отметить, что развивающая среда в группах несколько статична.

**Вывод:** состояние материально-технической базы, учебно-методического обеспечения, предметно-развивающей среды позволяет осуществлять образовательный процесс в соответствии с современными требованиями, но требуется создание в групповых помещениях гибкой развивающей среды.

## **5. Финансовое обеспечение функционирования и развития ДОО (за календарный 2013 год)**

Финансирование детского сада осуществляется на основе государственных и местных нормативов финансирования, определяемых в расчете на одного воспитанника. Правила, порядок и размеры финансирования установлены в соответствии с законом РФ № 122 - ФЗ. Средства, полученные от родителей (законных представителей) за содержание ребенка, зачислялись на лицевой счет образовательного учреждения системы Департамента образования и расходовались по утвержденной руководителем смете на:

- развитие образовательного учреждения и совершенствование воспитательно-образовательного процесса;
- улучшение условий содержания детей.

**Бюджетное финансирование за 2013 год осуществлялось по следующим статьям расходов:**

<b>№ п/п</b>	<b>Наименование статьи</b>	<b>Сумма в год (руб.)</b>
1	Оплата труда	4644100,00
2	Начисления на оплату труда	1871738,24
3	Методическая литература	10800
4	Оплата услуг связи	3984,86



5	Оплата тепловой энергии	636482,28
6	Оплата электрической энергии	161050,93
7	Оплата водоснабжения	105694,24
8	Оплата потребления газа	15822,37
9	Прочие текущие расходы (текущий ремонт, замена оконных блоков и др.)	-
10	Продукты питания	625732,98
11	Обслуживание пожарной сигнализации	27500
12	Налог на землю	518116,00
13	Налог на имущество	89127,00
14	Приобретение основных средств	-
15	Прочие расходные материалы: моющие средства, медикаменты, канцтовары	4800,00
Итого:		<b>8714948,90</b>

В смету расходов не закладывались средства на приобретение игрушек, методических пособий.

### Содержание ребёнка в МБДОУ

Содержание	Сумма	Примечание
Родительская плата в день	63,65 рублей	Стабильно в течение года
Средняя стоимость содержания ребёнка в день	293,45 рублей	Стабильно в течение года Не выше областных показателей
Средняя стоимость содержания одного ребёнка в месяц	5869,00 рублей	Стабильно в течение в года Не выше областных показателей
Средняя стоимость содержания одного ребёнка в год	70428,00 рублей	Стабильно в течение года

### Привлечение внебюджетных средств в истекшем году

Поступления	Сумма	Источники финансирования
-------------	-------	--------------------------

Услуги связи	21240,00 руб.	Родители
Приобретение основных средств	77118,00 руб.	Родители
Всего	<b>98358,00 рублей</b>	

### Основные направления расходования

Содержание	Сумма	Примечание
Приобретение мягкого инвентаря	16500,0	Родители
Приобретение продуктов питания	748506,82	Родители
Прочее	207612,90	Родители
Приобретение моющих средств	16500,00	Родители
Приобретение стройматериалов	9062,79	Родители
Приобретение канцтоваров	13900,00	
Всего:	<b>1012082,51</b>	

**Выводы:** недостаточность финансирования.

**Перспектива:** самостоятельный поиск различных источников финансирования за счет создания и функционирования Попечительского совета МБДОУ.

### 6. Выводы о деятельности МБДОУ и перспективы его развития.

В МБДОУ создаются условия для обеспечения качественного дошкольного образования. Скоординирована коррекционно-развивающая работа с детьми, имеющими нарушения в речи. Создаются условия для физического, социально-личностного, познавательного-речевого и художественно-эстетического развития воспитанников. Введены дополнительные платные образовательные услуги.

**Проблемы:**

1. Недостаточная активность отдельных педагогов в инновационной деятельности МБДОУ и участии в профессиональных творческих конкурсах.
2. Недостаточное использование разнообразных форм взаимодействия с семьями воспитанников и привлечения родительской общественности в воспитательно-

образовательный процесс МБДОУ с целью его совершенствования.

3. Отсутствие рекламы деятельности учреждения.

**Перспективы развития:**

1. Организация рекламы деятельности МБДОУ в средствах массовой информации. Создание и наполнение сайта МБДОУ согласно существующих правил.
2. Дальнейшее создание условий для оказания в МБДОУ дополнительных платных образовательных услуг.
3. Активное использование социо-культурного окружения в целях реализации Образовательной программы МДОУ и повышения качества воспитательно-образовательного процесса.
4. Развитие творческих инициатив педагогического коллектива.
5. Активное привлечение родительской общественности в воспитательно-образовательный процесс. Использование разнообразных форм взаимодействия с родителями.
6. Дальнейшее развитие материально-технической базы МБДОУ с целью создания комфортных условий для всех участников воспитательно-образовательного процесса за счет оптимальной работы Попечительского совета МБДОУ.