

Публичный доклад

заведующего

**муниципального бюджетного
дошкольного образовательного учреждения
«Центр развития ребенка –
детский сад 1 категории №63
г.Шахты Ростовской области»
за отчетный период: 2011 - 2012 учебный год**

ОГЛАВЛЕНИЕ

1	Общая характеристика образовательного учреждения.....	3
1.1	Структура управления.....	4
1.2	Характеристика состава воспитанников.....	5
1.3	Социальный состав семей.....	5-6
2	Цели и результаты развития ДОУ.....	6-11
2.1	Результаты реализации Образовательной программы МБДОУ ЦРР - детский сад № 63 г.Шахты в 2011 – 2012 учебном году.....	7-9
2.2	Коррекционная работа.....	10-11
3	Содержание и технология образовательного процесса.....	10-19
3.1	Режиму дня в МБДОУ	13
3.2	Социальное партнерство МБДОУ.....	13-15
3.3.	Взаимодействие с семьями воспитанников.....	15-16
3.4	Охрана и укрепление здоровья детей.....	16-17
3.5	Организация питания.....	18-19
3.6	Обеспечение безопасности воспитанников.....	19
4	Ресурсы образовательного процесса.....	19-27
4.1	Кадровое обеспечение.....	19-22
4.2	Работа в методическом пространстве и инновационная деятельность.....	22-25
4.3	Материально – технические ресурсы образовательного процесса.....	26-28
5	Финансовое обеспечение функционирования и развития ДОУ.....	28-30
6	Выводы о деятельности ДОУ и перспективы его развития.....	31

Администрация муниципального бюджетного дошкольного образовательного учреждения «Центр развития ребенка — детский сад 1 категории №63 г.Шахты Ростовской области», сокращенное наименование - МБДОУ ЦРР - детский сад №63 г.Шахты (далее по тексту МБДОУ) предлагает ежегодный открытый публичный отчет о деятельности Учреждения за 2011 – 2012 учебный год.

В 2011 - 2012 учебном году коллектив детского сада продолжал работать над **проблемами** познавательно-речевого развития детей дошкольного возраста в проектной деятельности в процессе развития речи и формирования элементарных математических представлений.

1. Общая характеристика образовательного учреждения.

Полное наименование: муниципальное бюджетное дошкольное образовательное учреждение «Центр развития ребёнка - детский сад 1 категории № 63 г.Шахты Ростовской области» с 22.12.2011г. (Постановление Администрации г.Шахты №5193 от 22.12.2011г.)

Юридический адрес: 346500, Ростовская область, город Шахты, проспект Пушкина 22-а; контактный телефон 22 – 31 – 70.

МБДОУ функционирует с 25 августа 1975 года.

С 2002г. после прохождения аттестации присвоен статус – Центр развития ребёнка.

Лицензия на право осуществления образовательной деятельности: серия А № 063080, регистрационный № 6742 от 22.04.2003г.

Свидетельство о государственной аккредитации: серия АА 057794, регистрационный № 3455 от 28.08.2002г

В 2007 году подтверждён статус «Центр развития ребёнка - детский сад 1 категории» с приоритетным осуществлением физического и психического развития, коррекции и оздоровления воспитанников. Приказ № 1432 от 06.07.2007 года Министерства общего и профессионального образования Ростовской области.

Выдана **лицензия:** серия А № 316315 регистрационный № 13630 от 27.04.2009г

Получено **свидетельство о государственной аккредитации:** регистрационный номер 6824 от 24.04.2009 года.

В декабре 2011г. было получено **приложение № 1 от 08.12.2011г. к Лицензии** на право ведения образовательной деятельности от 27.04.2009г. А № 316315, позволяющее осуществлять дополнительные платные образовательные услуги по дополнительным программ дошкольного образования, превышающим государственный стандарт.

Наш детский сад находится в центре города. Это отдельно стоящее двухэтажное здание типовой постройки, рассчитанное по проекту на 6 групп. Помещения и участок соответствуют государственным санитарно-эпидемиологическим правилам и нормативам работы (СанПиНы 2.4.1. 2660-10), нормам и правилам пожарной безопасности (ППБ 01-03). Территория детского сада озеленена, имеются шесть прогулочных участков с павильонами для каждой группы, одна спортивная площадка.

Режим работы: МБДОУ работает по 5- дневной рабочей неделе с 10 - часовым пребыванием детей с 8.00 до 18.00 час.

1.1. Структура управления:

Управление МБДОУ осуществляется в соответствии с Законом «Об образовании», «Типовым положением о дошкольном образовательном учреждении», Уставом МБДОУ. Учредителем МБДОУ является Департамент образования города Шахты.

Управление МБДОУ осуществляет заведующий Наталья Анатольевна Рыбина, образование высшее педагогическое, педагогический стаж 29 лет, в занимаемой должности 14 лет, имеет высшую квалификационную категорию, в декабре 2011г. прошла процедуру аттестации на соответствие занимаемой должности, награждена Почётной грамотой Министерства общего и профессионального образования Ростовской области, Почетной грамотой ШГО ПРНОН РО ОО Профсоюза работников народного образования и науки за большой вклад в развитие партнерских отношений с профсоюзной организацией, отмечена Благодарственным письмом МУ Департамент образования г.Шахты за высокий профессионализм, преданность делу.

Жизнедеятельность детского сада направлена на выполнение социального заказа семьи, общества и государства. Управляющая система по-прежнему включает в себя:

- административный управленческий аппарат (заведующий и его заместители);
- профессиональную ассоциацию педагогов: **педагогический совет**;
- родительское самоуправление через **родительские комитеты** групп;
- Орган общественного самоуправления: **Попечительский совет МБДОУ**.

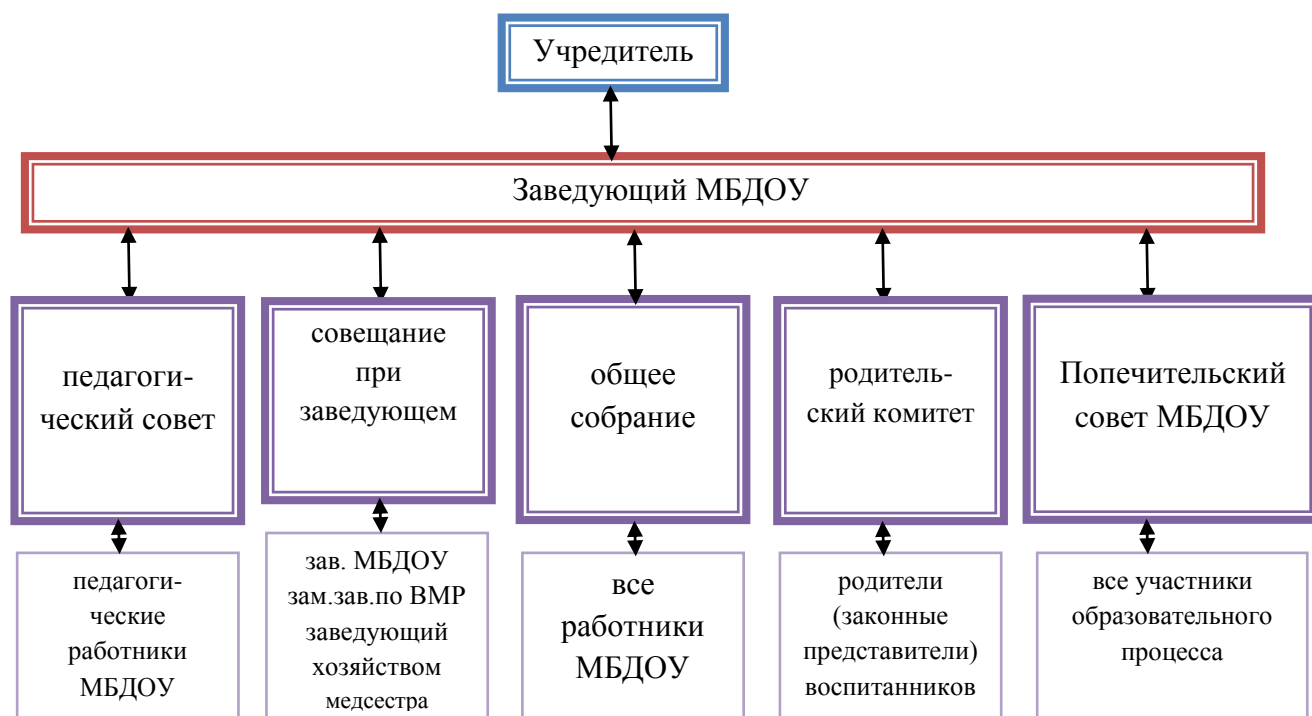


Схема 1 - Модель управления МБДОУ

Выводы: Благодаря гибкой структуре управления решались задачи, направленные на улучшение условий функционирования, качества образовательного процесса, повышение имиджа и развития МБДОУ.

1.2. Характеристика состава воспитанников

Детский сад рассчитан на 116 мест, за отчетный период МБДОУ посещали 124 воспитанников. Функционирует 6 возрастных общеобразовательных групп для детей в возрасте от 3 до 7 лет (табл.1):

Группы	Количество групп	Количество детей
вторая младшая группа	1	25
средняя группа	2	40
старшая группа	2	38
подготовительная к школе группа	1	21

Детский сад комплектовался воспитанниками из числа очередников, зарегистрированных в Журнале учёта будущих воспитанников. Комплектование осуществлялось на основе Положения о порядке Комплектования. В МБДОУ принимаются дети от трёх до семи лет.

В МБДОУ принимаются дети в возрасте от 3 до 7 лет на основании следующих документов (Устава МБДОУ, п. 9.3.):

1. документ, удостоверяющий личность одного из родителей (законных представителей);
2. копия свидетельства о рождении ребенка;
3. медицинская карта ребенка;
4. сертификат о прививках;
5. медицинское заключение.

МБДОУ, в лице заведующего, заключает с родителями (лицами, их заменяющими) договор, в котором прописаны права и обязанности и МБДОУ, и родителей.

Вывод: В МБДОУ в отчетный период функционировали все группы, предусмотренные проектом. Группы детского сада комплектовались по разновозрастному принципу. Наполняемость превышала лицензионную. Дети с речевыми нарушениями имели возможность получать квалифицированную помощь учителей-логопедов.

1.3. Социальный состав семей

Основными потребителями наших услуг являются жители этого района. Социальный паспорт семей воспитанников позволил установить их состав – в основном преобладают семьи, где родители принадлежат к технической и образовательной интеллигенции, служащие - 80%; предприниматели – 12%, не имеют постоянной работы – 2% родителей и 6% - безработные (табл.2)

Контингент	Количество
Всего семей	130
В том числе:	
* многодетные	2
* неполные	18
* опекаемые	-
* дети-инвалиды	-
* неорганизованные дети, живущие в микрорайоне детского сада	30

Вывод: Основной контингент воспитанников проживает в полных семьях со средним материальным достатком.

2. Цели и результаты развития МБДОУ

В МБДОУ реализуется целостная Концепция и Программа развития. В основу работы учреждения заложены задачи определённые:

- Типовым положением о дошкольном образовательном учреждении;
- Законом Российской Федерации «Об образовании»;
- Приказом Минобрнауки России №655 от 23.11.2009г. «Об утверждении и введении в действие федеральных государственных требований к структуре основной общеобразовательной программы дошкольного образования».

Основной целью МБДОУ является: всестороннее формирование личности ребенка с учетом состояния здоровья и физического развития, проблем и индивидуальных возможностей, интересов и способностей, готовности к обучению в школе.

Педагоги используют программу и педагогические технологии, направляя усилия на построение целостного педагогического процесса, обеспечивающего полноценное, всестороннее развитие ребёнка: физическое, социально-личностное, художественно-эстетическое, познавательно-речевое во взаимосвязи.

За истекший период педагогический коллектив проводил работу по следующим направлениям:

- Совершенствовать профессионализм педагогов в реализации познавательно-речевого развития дошкольников через ознакомление детей с народной культурой.
- Создать условия для развития коммуникативной культуры и социальной активности дошкольников в коллективной творческой деятельности.

Решению поставленных задач способствовало:

- достаточный уровень профессионализма педагогов ДОУ;
- творческий подход коллектива к решению задач годового плана;
- привлечение родителей к решению проблем организации жизнедеятельности детей в ДОУ;

- использование в ритуале дня различных элементов оздоравливающих мероприятий;
- проведение совместных с родителями мероприятий;
- использование гибкого оздоровительного режима с просчетом оптимальной нагрузки на воспитанников;
- индивидуальный подход к ребенку и родителям в период адаптации детей к условиям ДОУ.

Коллектив педагогов использовал и продолжает использовать в образовательной работе современные технологии и методики обучения и развития детей дошкольников:

- *технологии личностно-ориентированного обучения*, которая подразумевает создание благоприятных условий для развития личности ребенка, где каждый воспитанник может раскрыться как неповторимая индивидуальность. Цель обучения: обеспечить психолого-педагогические условия, позволяющие раскрыть и развить потенциал дошкольника, учитывая его индивидуальные возможности, потребности и интересы.
- *технологии проектной деятельности*, направленную на развитие познавательной активности, любознательности, стремлению к самостоятельному познанию и размышлению, развитию умственных способностей и речи.

2.1. Результаты реализации Образовательной программы МБДОУ ЦРР - детский сад № 63 г.Шахты в 2011 – 2012 учебном году

Результаты воспитательно-образовательной работы были подведены по итогам мониторинга образовательного процесса и мониторинга развития интегративных качеств воспитанников в соответствии с требованиями ФГТ (табл.3)

Таблица 3 - Результаты мониторинга образовательного процесса в МБДОУ, мониторинга развития интегративных качеств воспитанников МБДОУ

	Вторая младшая группа			Средняя группа №1			Средняя группа №2			Старшая группа №1			Старшая группа №2			Подготовительная к школе группа		
Кол-во детей в группе	27			24			20			21			16			22		
Результаты мониторинга образовательного процесса:	Н ур.	С ур.	В ур.	Н ур.	С ур.	В ур.	Н ур.	С ур.	В ур.	Н ур.	С ур.	В ур.	Н ур.	С ур.	В ур.	Н ур.	С ур.	В ур.
кол-во детей	11	16	0	4	16	4	3	17	0	0	18	3	1	15	0	1	17	4
%	41	59	0	17	66	17	15	85	0	0	86	14	6	94	0	5	77	18
Общий балл по группе	2,1			2,5			2,2			2,6			2,1			2,7		

Результаты мониторинга развития интегративных качеств воспитанников:	Н ур.	С ур.	В ур.	Н ур.	С ур.	В ур.	Н ур.	С ур.	В ур.	Н ур.	С ур.	В ур.	Н ур.	С ур.	В ур.	Н ур.	С ур.	В ур.
кол-во детей	10	17	0	5	15	4	3	17	0	0	17	4	1	15	0	1	15	6
%	37	63	0	20	62,5	17,5	65	35	0	0	81	9	6	94	0	5	68	27
Общий балл по группе	2,2			2,5			2,3			2,5			2,2			2,8		

Н ур. – низкий уровень

С ур. – средний уровень

В ур. – высокий уровень

Таблица 4 - Результаты мониторинга образовательного процесса в МБДОУ по освоению детьми содержания образовательных областей

Направления программы	Результаты вводного мониторинга				Результаты итогового мониторинга			
	В	С	Н	В+С,%	В	С	Н	В+С,%
Физическое развитие	27	47	26	74	54	44	2	98
Познавательно-речевое развитие	26	42	32	68	66	30	4	96
Социально-личностное развитие	29	48	23	77	62	30	8	92
Художественно-эстетическое развитие	53	22	25	75	74	19,5	6,5	93,5

Выпускники МБДОУ получают дополнительное образование в музыкальных, спортивных школах и секциях, художественно-творческих кружках.

В рамках Образовательной программы МБДОУ ЦРР – детского сада № 63 г.Шахты в МБДОУ создавались условия для успешной адаптации к школьному обучению, устанавливалась преемственность в обучении детей подготовительной группы детского сада и 1-го класса лицея № 3. Наши дети поступают в учебные учреждения:

- МОУ СОШ лицей № 3;
- МОУ гимназия им. А.С.Пушкина;
- МОУ лицей № 11, 10.

Дети имеют высокую мотивацию к учебной деятельности, самостоятельны, успешно проходят период адаптации к школьным условиям. По итогам мониторинга были выявлены результаты освоения выпускниками содержания Образовательной программы МБДОУ и результаты развития интегративных качеств выпускника детского сада (табл. 5)

Таблица 5 – Результаты итогового мониторинга образовательного процесса по

освоению выпускниками содержания образовательных областей и итогового мониторинга развития интегративных качеств выпускников МБДОУ

	Физическое развитие		Познавательно-речевое развитие			Социально-личностное развитие			Художественно-эстетическое развитие	
	Здоровье	Физическая культура	Познание	Коммуникативная	Чтение художественной литературы	Безопасность	Социализация	Труд	Художественное творчество	Музыка
Низкий уровень	0%	0%	3,5% (1 чел.)	3,5% (1 чел.)	0%	0%	0%	0%	0%	40% (11 чел.)
Средний уровень	14% (4 ел)	36% (10 чел.)	68% (19 чел.)	64% (18 чел.)	61% (17 ел.)	43% (12 ел.)	57% (16 чел.)	50% (14 чел.)	57% (16 чел.)	56,5% (16 чел.)
Высокий уровень	86% (24 чел.)	64% (11 чел.)	28,5% (8 чел.)	32,5% (9 чел.)	39% (11 чел.)	57% (16 чел.)	43% (12 чел.)	50% (14 чел.)	43% (12 чел.)	3,5% (1 чел.)
Общий балл по группе	2,9	2,7	2,7	2,6	2,7	2,6	2,6	6	2,7	2,1
	Физически развиты, овладевший основными культурно-гигиеническими навыками	Любознательный, активный	Эмоциональный	Овладевший средствами общения и способами взаимодействия со взрослыми и сверстниками	Способный управлять своим поведением и планировать свои действия на основе первичных ценностных представлений, соблюдая элементарные общепринятые нормы и правила поведения	Способный управлять своим поведением и планировать свои действия на основе первичных ценностных представлений, соблюдая элементарные общепринятые нормы и правила поведения	Способный решать задачи, связанные с личностным развитием, социальными отношениями, трудом	Имеющий первичные представления о себе, семье, обществе, государстве, мире и природе	Овладевший различными художественными средствами творческого самовыражения	Овладевший различными музыкальными средствами самовыражения
Низкий уровень	0%	0%	0%	4,5% (1 чел.)	0%	4,5% (1 чел.)	4,5% (1 чел.)	0%	0%	0%
Средний уровень	29% (8 чел.)	29% (8 чел.)	0%	64% (18 чел.)	43% (12 чел.)	68% (19 чел.)	68% (19 чел.)	50% (14 чел.)	29% (8 чел.)	29% (8 чел.)
Высокий уровень	71% (20 чел.)	71% (20 чел.)	100% (28 чел.)	36% (9 чел.)	57% (16 чел.)	32% (8 чел.)	32% (8 чел.)	50% (14 чел.)	71% (20 чел.)	71% (20 чел.)
Средний балл по группе	2,8	2,8	3,0	2,6	2,6	2,7	2,7	2,5	2,8	2,8

2.2. Коррекционная работа

В отчетный период в МБДОУ функционировал логопедический пункт. В коррекционной помощи нуждались 43 ребенка.

Отчет о проделанной работе учителей-логопедов за 2011-2012 учебный год

№ п\п	Показатели	Всего	Количество детей	
			Литвинова О.Ф.	Рожкова И.Ю.
1	Общее число детей:			
	- обследованных детей (5-7 лет);	59	35	24
	- речь в норме;	16	9	7
	- с нарушениями речи;	43	26	17
	- зачислено на занятия с учителем-логопедом	41	26	15
	ОНР Выявлено\принято	16\16	11\11	5\5
2	ФФНР (стертая форма дизартрии) Выявлено\принято	12\12	7\7	5\5
	ФФНР Выявлено\принято	8\8	3\3	5\5
	ФНР Выявлено\принято	5\5	5\5	
	Выпущенные			
3	С нормальной речью	21	16	5
	Со значительными улучшениями			
	Без улучшений			
3	Рекомендовано направить в МОУ СОШ	13	12	1
	В МОУ СОШ с обязательным посещением логопункта			
	В речевую школу			
4	Остались на повторный курс	19	9	10
5	Выбыли в течение года	1	1	

Занятия проводились в специально оборудованном логопедическом кабинете учителя-логопеды Литвинова О.Ф., Рожкова И.Ю. – специалисты высшей квалификационной категории. Вся коррекционная работа осуществлялась на индивидуальных логопедических занятиях, в игровой, трудовой и интеллектуально-познавательной деятельности.

Результаты коррекционной работы:

1. Во всех группах проводился мониторинг уровней освоения Образовательной программы МБДОУ.
2. Составлен тематический план для детей старшего дошкольного возраста по воспитанию безопасного поведения.
3. Реализуются планы индивидуально-коррекционной работы с детьми, привлечение родителей к коррекционной деятельности. Достигнут

положительный результат в коррекции речи дошкольников.

3. Содержание и технология образовательного процесса.

Весь педагогический процесс в отчетный период обеспечивался Образовательной программой МБДОУ, разработанной на 2010-2015 годы и комплексными, парциальными программами, указанными (табл. 6).

Таблица 6 - Программно-методическое обеспечение образовательного процесса МБДОУ

(На основании Устава МБДОУ ЦРР — детского сада №63 г.Шахты, утвержденного Постановлением Администрации города Шахты от 22.11.2011г. №5193, приложения № 1 от 08.12.2011г. к Лицензии на право ведения образовательной деятельности от 27 апреля 2009г. - регистрационный № 13630, серия А №316315, выданного Региональной службой по надзору и контролю в сфере образования Ростовской области):

Программа, технология	Направление, вид деятельности	Группа	Использование различных форм реализации содержания программ
1	3	4	5
Образовательная программа МБДОУ			
1. Детство: Программа развития и воспитания детей в детском саду / З.А. Михайлова, В.И.Логинова, Т.И. Бабаева и др.	Комплексная	Все	Непосредственно образовательная деятельность (фронтальная форма организации) Образовательная деятельность в ходе режимных моментов Самостоятельная деятельность детей (создание условий)
2. Гармония: Программа развития музыкальности. Тарасова К.В.	Художественно – эстетическое развитие, музыкально-художественная деятельность	Все	Непосредственно образовательная деятельность (фронтальная форма организации) Образовательная деятельность в ходе режимных моментов Самостоятельная деятельность детей (создание условий)
3. Мы: Программа экологического образования детей / Н.Н. Кондратьева и др.	Познавательно – речевое развитие (экологическое воспитание, формирование экологической культуры). Познавательно-исследовательская деятельность	Все	Непосредственно образовательная деятельность (фронтальная форма организации) Образовательная деятельность в ходе режимных моментов Самостоятельная деятельность детей (создание условий)
4. Как хорошо уметь читать! Обучение дошкольников чтению: Программа-конспект \ Д.Г.Шумаева	Познавательно речевое развитие (обучение грамоте). Коммуникативная деятельность	Старшая группа №1, №2, подготовительная к школе группа	Непосредственно образовательная деятельность (фронтальная форма организации) Образовательная деятельность в ходе режимных моментов Самостоятельная деятельность детей (создание условий)

5. Математика от трех до семи \ З.А.Михайлова, Э.Н. Иоффе	Познавательно-речевое развитие (ФЭМП) Познавательно-исследовательская деятельность	Все	Непосредственно образовательная деятельность (фронтальная форма организации) Образовательная деятельность в ходе режимных моментов Самостоятельная деятельность детей (создание условий)
6. Конструирование и ручной труд в детском саду\ Л.В.Куцакова	Познавательно – речевое развитие (конструирование). Познавательно-исследовательская деятельность Художественно – эстетическое развитие, продуктивная деятельность	Все	Непосредственно образовательная деятельность (фронтальная форма организации) Образовательная деятельность в ходе режимных моментов Самостоятельная деятельность детей (создание условий)
7. Родники Дона\ Р.М.Чумичева	Познавательно-речевое развитие (региональный компонент)	Все	Непосредственно образовательная деятельность (фронтальная форма организации) Образовательная деятельность в ходе режимных моментов Самостоятельная деятельность детей (создание условий)
8. Истоковедение. Воспитание на социокультурном опыте\ И.А.Кузьмин	Социально-личностное развитие	Все	Непосредственно образовательная деятельность (фронтальная форма организации) Образовательная деятельность в ходе режимных моментов Самостоятельная деятельность детей (создание условий)
9. Физическая культура – дошкольникам \ Л.Д.Глазырина	Физическое развитие (двигательная деятельность)	Все	Непосредственно образовательная деятельность (фронтальная форма организации) Образовательная деятельность в ходе режимных моментов Самостоятельная деятельность детей (создание условий)

Содержание этих программ стало основой для развития познавательных и творческих способностей воспитанников МБДОУ.

Воспитательно-образовательный процесс представлял собой:

- непосредственно образовательную деятельность, определенную учебным планом МБДОУ, разработанным в соответствии с нормами СанПиН 1.2.4. - 2660-10 (приложение 1 к Публичному докладу МБДОУ),
- образовательная деятельность в ходе выполнения режимных моментов (совместные игры, совместный труд, прогулки, экскурсии, беседы и др.),
- самостоятельная деятельность с предоставлением ребёнку свободы выбора (различные игры, экспериментирование, художественно-творческая деятельность и другое);
- взаимодействие с семьями воспитанников.

Педагоги организовывали различные виды занятий с детьми (подгрупповые и

фронтальные):

- сюжетно-игровые занятия,
- занятия - опыты,
- занятия - эксперименты,
- интегрированные занятия.

Нормы и требования максимально допустимой нагрузки на ребёнка соответствовали санитарно-эпидемиологическим требованиям к устройству, содержанию и организации режима работы ДООУ (СанПиН 2.4.1.2660-10).

3.1. Режим дня в МБДОУ.

В режиме дня МБДОУ выделялись следующие компоненты:

1. Утренний прием детей, игры, индивидуальная работа.
2. Утренняя гимнастика.
3. Подготовка к завтраку. Завтрак.
4. Непосредственно образовательная деятельность (согласно утвержденному расписанию непосредственно образовательной деятельности).
5. Совместная деятельность педагога и детей. Самостоятельная деятельность детей.
6. Подготовка к прогулке. Прогулка.
7. Подготовка к обеду. Обед.
8. Дневной сон.
9. Воздушные и водные процедуры, игры.
10. Полдник.
11. Непосредственно образовательная деятельность (согласно утвержденному расписанию непосредственно образовательной деятельности).
12. Игры, самостоятельная и художественная деятельность, труд.
13. Вечерняя прогулка.
14. Игры, самостоятельная и художественная деятельность.

С целью учета индивидуальных особенностей детей группы разрабатывался и реализовывался гибкий оздоровительный режим дня, предусматривающий вариативность режимных моментов. Разработанный режим сохранял общую продолжительность основных компонентов, но носил в целом динамичный характер и включал стереотипно повторяющиеся оздоровительные и профилактические мероприятия (пальчиковые гимнастики, дыхательные гимнастики, гимнастики для глаз, звуко-речевые гимнастики и т.д.), которые объединялись игровым содержанием. Режим дня строился с учетом индивидуального подхода, в зависимости от сезона и погодных условий.

3.2. Социальное партнёрство МБДОУ

(сотрудничество со школами, организациями дополнительного образования, культуры и спорта, общественными объединениями)

С целью обогащения представлений детей, формирования у них познавательного интереса, стимулирования познавательного общения, были заключены договора о взаимодействии с социумом, куда вошли **МАУК «Шахтинский драматический**

театр», МБОУ ДОД ГДДТ, МОУ ДОД ДЮСШ №1, МУК «Шахтинский краеведческий музей», МБОУ лицей №3 им. Академика В.М.Глушкова, ЦГДБ им. Н.К.Крупской, МБОУ ДОД «Детская музыкальная школа им. С.В.Рахманинова». Запланированные мероприятия организовывались с учетом особенностей развития детей, посещающих МБДОУ.

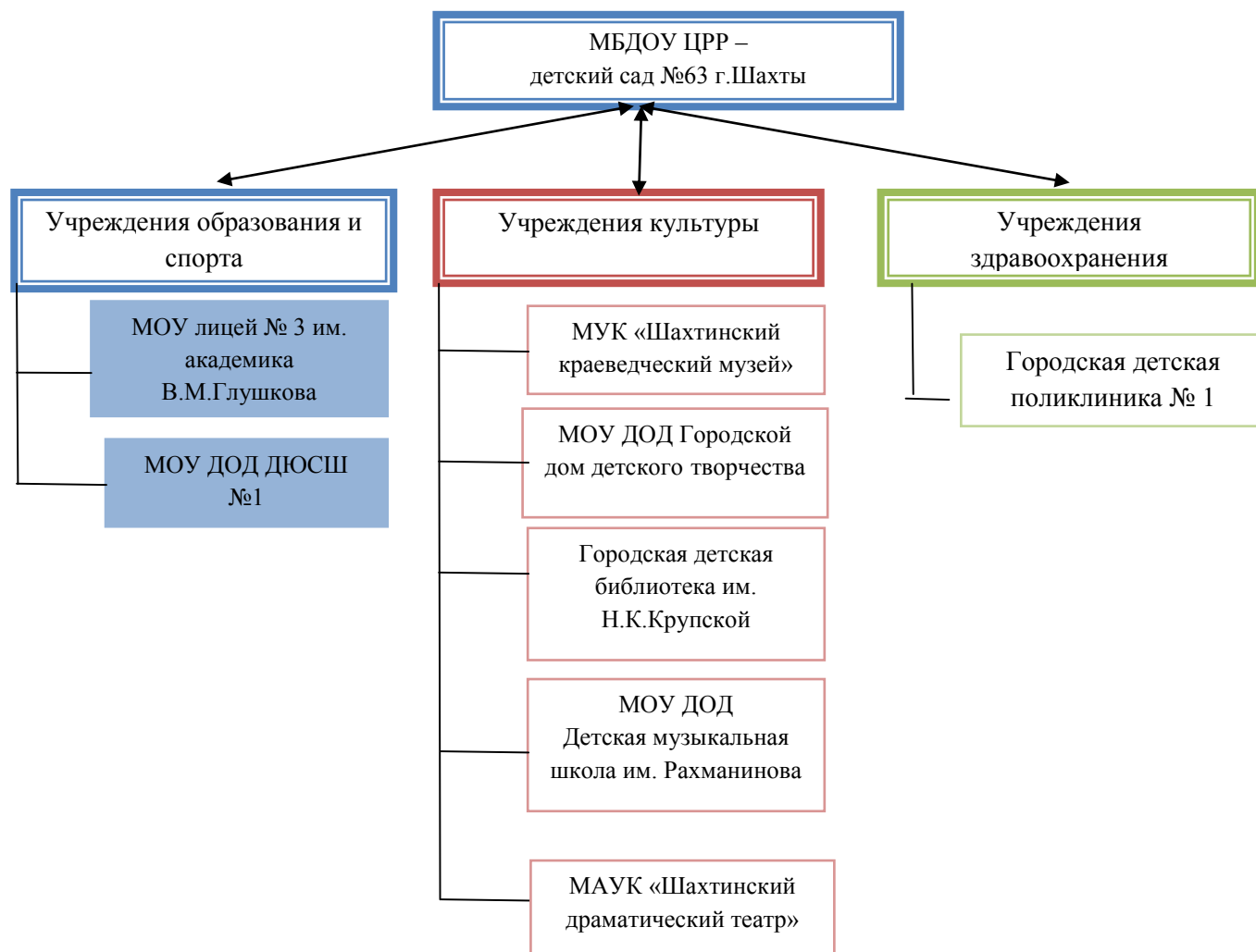


Схема 2 - Модель взаимодействия МБДОУ с учреждениями социума

Форма взаимодействия	Результат (социально значимые мероприятия и программы ДОУ)
----------------------	--

<p>Интерактивные спектакли для воспитанников МБДОУ</p>	 <p>Спектакли для детей: «Золотой цыпленок», «Мой друг Ежик», «Приключение на сказочной полянке» и др.</p>
<p>Концерты для детей учащимися МБОУ ДОД «Детская музыкальная школа им. С.В.Рохманинова»</p>	 <p>Концерт для воспитанников «Веселые переливы»</p>
<p>Посещение ЦГДБ им. Н.К.Крупской</p>	<p>Беседы «Космические путешествия», «Слушаем пение птиц».</p>
<p>Посещение выставок МУК «Шахтинский краеведческий музей»</p>	<p>Выставка «Победителям посвящается»</p>
<p>МОУ ДОД ДЮСШ №1</p>	<p>Оказание бесплатных услуг физкультурно-спортивной направленности тренером-преподавателем МОУ ДОД ДЮСШ №1</p>

В МБДОУ налажена система взаимодействия с социумом (заключены договора о сотрудничестве с учреждениями культуры, образования) с целью полноценной реализации Образовательной программы МБДОУ. Однако, важно отметить, что в 2011-2012 учебном году недостаточно уделялось внимание мероприятиям, направленным на организацию преемственности детского сада и школы. С целью эффективной организации взаимодействия с учреждениями социума необходимо составить более содержательный План взаимодействия с указанием мероприятий на учебный год.

3.3. Взаимодействие с семьями воспитанников

Естественно, что качество выполнения организуемых в рамках решения годовых задач МБДОУ мероприятий зависело от профессионализма воспитателей как в организации работы с детьми, так и от взаимодействия с родителями. В работе с родителями стал актуален девиз: **«От сосуществования к сотрудничеству и партнерству».**

Организуя **взаимодействие с родителями**, сотрудники МБДОУ опирались на запросы родителей и собственный опыт организации развивающей работы с детьми. Реализуя задачу развития педагогической культуры родителей, педагоги старались обогащать их знаниями, которые родители могли использовать как руководство к действию. Именно с этих позиций организовывались родительские собрания, выпускалась газета «Экологическая палитра», «Безопасная дорога детства».

Основными **принципами взаимодействия** ДОУ и семьи явились:

- **Доверительность отношений** – этот принцип предполагает обеспечение веры родителей в профессиональную компетентность и тактичность педагога, его умение понять и помочь решить проблемы семейного воспитания.
- **Личностная заинтересованность родителей** – родители должны видеть во взаимодействии личностный смысл, который поможет им правильно строить общение и совместную деятельность с ребенком, сделать педагогическую позицию адекватной, гибкой, прогностической.
- **Эмансипация** – освобождение родителей от стереотипных взглядов, установок на воспитание ребенка как несмышленного малыша; побуждение их желания познать самих себя.
- **Утверждение самооценности родителей** – только уважающие себя родители могут воспитать здоровую и свободную личность (принцип предполагает создание условий, при которых родители имеют возможность максимально плодотворно проявить свои положительные качества и способности; предельное уважение к каждому родителю, признание его индивидуальности и неповторимости; отказ от судейской позиции по отношению к родителям, оказание им поддержки).

Показателями эффективности взаимодействия МБДОУ и семьи на наш взгляд является:

- проявление интереса родителей к педагогическому процессу МБДОУ.
- повышение активности родителей на уровне не только общения с педагогом, но и конкретной помощи и участия в организуемых в ДОУ мероприятиях;
- увеличение количества посещений родителями педагогических мероприятий.
- снижение количества претензий родителей и педагогов по отношению друг к другу и, как следствие, снижение количества спорных, конфликтных ситуаций.

Важно отметить, что педагогами использовался не весь спектр форм взаимодействия с родителями.

3.4. Охрана и укрепление здоровья детей.

Укрепление здоровья является одним из основных направлений работы детского сада. В МБДОУ созданы условия для развития и оздоровления детей: физкультурный зал, оборудованный необходимым спортивным инвентарем, пособиями, имеется спортивная площадка, продумано и рационально размещено оборудование для физической и других видов деятельности на участках и в групповых комнатах. В группах оборудованы уголки безопасности, имеются

игровые развивающие пособия для воспитания безопасных навыков поведения. Педагогами используются следующие формы физического воспитания:

- Утренняя гимнастика;
- Комплекс закаливающих процедур;
- Комплексы для профилактики плоскостопия и коррекции осанки;
- Гимнастика пробуждения;
- Прогулки на свежем воздухе;
- Подвижные игры;
- Оздоровительные упражнения;
- Спортивные игры;
- Соревнования и эстафеты;
- Пальчиковая гимнастика;
- Дыхательная гимнастика;
- Гимнастика для глаз;
- Спортивные праздники и досуги.

На базе МБДОУ работали медицинская сестра (штатный сотрудник ДГБ), тренер-преподаватель физической культуры (штатный работник ДЮСШ № 1).

Значимым показателем эффективности работы по укреплению здоровья и психофизического развития, является уровень физической подготовки детей. Показатели выполнения программы по физическому воспитанию в 2011-12 учебном году составили 95%.

Количество детей по группам здоровья	Распределение по группам здоровья, %	Индекс здоровья	% детей по медицинским показателям для физкультурных занятий
I группа – 38 II группа – 70 III группа - 16	31% 56% 13%	22,3	основная мед. гр. – 96% подготовительная мед. гр. -1,6% специальная мед. группа – 2,4%

Основной задачей в отчетный период являлось снижение числа острых и хронических заболеваний у детей.

Результативность реализации здоровьесберегающих технологий в воспитательно-образовательном процессе можно проследить по динамике показателей таблицы:

Показатели за 3 учебных года	2009-2010 учебный год	2010-2011 учебный год	2011-2012 учебный год
Число дней функционирования	211	218	210
Заболеваемость в детоднях на 1 ребёнка	8.9	7,6	16,6

3.5. Организация питания

Рациональная организация питания детей дошкольного возраста является проблемой государственной важности. Правильно организованное питание, полноценное и сбалансированное по содержанию основных веществ обеспечивает нормальный рост и развитие детского организма, оказывает существенное влияние на резистентность и иммунитет ребенка по отношению к различным заболеваниям, повышает его работоспособность и выносливость, способствуют оптимальному нервно-психическому развитию.

Роль питания в современных условиях значительно повышается в связи с влиянием на растущий организм таких социальных факторов, как резкое ускорение темпов жизни, увеличение получаемой детьми познавательной информации в детских садах и дома, по телевидению, радио, кино, изменение условий воспитания в семье, вовлечение детей в занятия физкультурой и спортом.

В отчетный период мы по-прежнему соблюдали общие принципы рационального питания детей:

1. Составление **полноценного рациона** питания.
2. Использование **разнообразного ассортимента продуктов** (в соответствии со спецификацией), гарантирующих достаточное содержание необходимых минеральных веществ и витаминов.
3. **Строгое соблюдение режима питания**, отвечающего физиологическим особенностям детей дошкольного возраста, правильное сочетание его с режимом дня.
4. Соблюдение **правил эстетики питания, воспитание** необходимых **гигиенических навыков** в зависимости от возраста и развития детей.
5. **Строгое соблюдение технологических требований** при приготовлении пищи, обеспечение правильной обработки пищевых продуктов, повседневный контроль за работой пищеблока, правильной организации питания детей в группах.

Стоимость питания в день за отчетный период составляло: 78, 14 рублей.

Натуральные нормы питания (в соответствии с нормативами) выполнялись на 90-95% по всем показателям, кроме свежих фруктов и соков. Постоянно ведется работа по совершенствованию 10-дневного перспективного меню. Контроль за качеством питания, витаминизацией блюд, кулинарной обработкой, выходом блюд, санитарным состоянием пищеблока, правильностью хранения и соблюдением сроков реализации продуктов питания осуществляют заведующий МБДОУ, медицинский персонал, кладовщик.

Согласно санитарно-гигиеническим требованиям и режимом функционирования в МБДОУ организовано 3-х разовое питание:

- завтрак
- обед
- полдник

При составлении меню руководствовались разработанным и утвержденным 10-ти дневным меню, технологическими картами с рецептурами и технологией приготовления блюд с учетом времени года.

В целях профилактики пищевых отравлений и острых кишечных заболеваний, работники пищеблока строго соблюдают установленные требования к технологической обработке продуктов, правил личной гигиены. Результатом

является отсутствие зафиксированных вспышек отравлений в течение 2011-2012 учебного года.

Выводы: питание детей соответствует действующим нормативам.

3.6. Обеспечение безопасности воспитанников.

В МБДОУ созданы условия для обеспечения безопасности жизнедеятельности детей и сотрудников:

- функционирует автоматическая пожарная сигнализация (АПС);
- имеется кнопка тревожной сигнализации (КТС);
- имеется необходимое количество огнетушителей (15);
- в здании размещены планы эвакуации, инструкции и указательные знаки, определяющие действия персонала по обеспечению безопасной эвакуации детей;
- ограждение территории находится в исправном состоянии;
- имеется приборы ночного освещения;
- осуществляется круглосуточное дежурство сторожем;
- назначены ответственные лица за противопожарную безопасность, по охране труда и технике безопасности и уполномоченное лицо по ГО и ЧС;
- с сотрудниками детского сада периодически проводятся инструктажи, беседы и др. мероприятия;
- с детьми проводилась целенаправленная работа по основам безопасности жизнедеятельности (занятия, беседы, учебные эвакуации, развлечения, вечера вопросов и ответов и др.);
- в ноябре, апреле прошли месячники безопасности по профилактике детского травматизма;
- оформлялась наглядная информация: стенд «Безопасность наших детей», листовки, буклеты, брошюры;

— для осуществления безопасного образовательного процесса на прогулочных участках были организованы субботники в весенний и осенний период при активном участии сотрудников МБДОУ, что давно уже стало традицией в нашем детском саду.

Важно отметить, что специалистами учреждения был разработан Паспорт безопасности (антитеррористической защищенности) МБДОУ. Данный паспорт безопасности (антитеррористической защищенности) муниципального бюджетного дошкольного образовательного учреждения «Центр развития ребенка — детский сад №63 г.Шахты Ростовской области» был разработан в соответствии с рекомендациями Национального антитеррористического комитета РФ и Антитеррористической комиссии РО для предприятий и организаций, включенных в перечень наиболее важных объектов, уязвимых в террористическом и диверсионном отношении. Это информационно-справочный документ, в котором отражены общие сведения об учреждении, сведения о персонале, воспитанниках МБДОУ, моделирование возможных кризисных ситуаций, мероприятия по обеспечению безопасности функционирования МБДОУ, силы и средства охраны, ситуационные планы и схемы, взаимодействие с правоохранительными и надзорными органами.

4. Ресурсы образовательного процесса

4.1. Кадровое обеспечение

Качество образования напрямую зависит от процесса управления и от условий, в которых осуществляется образовательная деятельность. Особое значение имеет кадровый состав, его квалификация и профессионализм.

Образовательный процесс в МБДОУ в отчетный период обеспечивало 35 человек, из них:

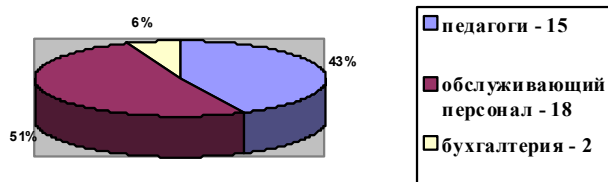


Диаграмма 1 – Персонал МБДОУ в 2011-2012 учебном году

- Педагогический персонал - 15 человек (43%):
 - ❖ заведующий – 1;
 - ❖ заместитель заведующего по ВМР – 1;
 - ❖ воспитатели – 9;
 - ❖ учитель-логопед – 2;
 - ❖ музыкальный руководитель – 2.
- Младший обслуживающий персонал – 18 человек (51%).
- Бухгалтерия – 2 человека (6%).

Образовательный ценз педагогического персонала МБДОУ:

Высшее педагогическое образование	Среднее специальное образование	Из них студенты педагогических ВУЗов
6 человек	9 человек	2 человека
40%	60%	13%

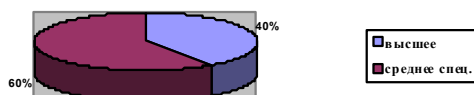


Диаграмма 2 – Образовательный ценз педагогического персонала в 2011-2012 учебном году

Квалификационный ценз педагогов МБДОУ (без учета заведующего и зам. заведующего, прошедших аттестацию на соответствие занимаемой должности):

Высшая квалификационная категория	Первая квалификационная категория	Вторая квалификационная категория	Не аттестован
3 человека	5 человека	3 человека	2 человека
23%	38%	23%	16%

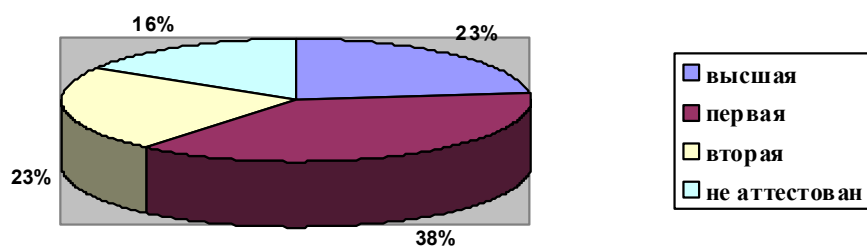


Диаграмма 3 – Квалификационный ценз педагогического персонала МБДОУ в 2011-2012 учебном году

Высшую квалификационную категорию имеют:

С.А.Басова, воспитатель (стаж педагогической работы 16 лет),

О.Ф.Литвинова, учитель-логопед (стаж педагогической работы 31 год),

И.Ю. Рожкова, учитель-логопед (стаж педагогической работы 20 лет),

Наши педагоги были удостоены различными наградами: 1 педагог награжден Почетной грамотой МО РО.

В 2011-2012 учебном году педагоги МБДОУ (воспитатель Передера А.Ю., воспитатель Басова С.А., музыкальный руководитель Завражнова Е.Н.) получили Почетные грамоты Департамента образования г.Шахты:



Распределение педагогических кадров МБДОУ по стажу работы:

Педагогический стаж	до 3 лет	от 3 до 5 лет	от 5 до 10 лет	от 10 до 15 лет	от 15 до 20 лет	от 20 и более
Количество педагогов, имеющих пед. стаж	-	1	1	3	6	4

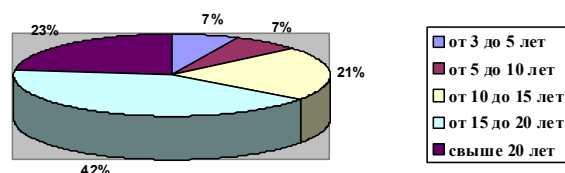


Диаграмма 4 – Распределение педагогического персонала МБДОУ по стажу работы в 2011-2012 учебном году

Концептуальные идеи, заложенные в Программе развития, требуют от

педагогического коллектива высокого профессионализма. Поэтому в МБДОУ ведется работа по повышению квалификации. Все педагоги регулярно согласно графика проходят курсы повышения квалификации в РО ИПК и ПРО.

Курсовая подготовка: в 2011-2012 учебном году прошли курсы повышения квалификации 20% педагогов (3 чел.).

Обучение проходили:

ФИО педагога	Проблема	Место прохождения курсов
1.Есакова С.Ю.	Дошкольное образование	ГБОУ ДПО РО РИПК и ППРО
2.Левченко С.Н.	Дошкольное образование	ГБОУ ДПО РО РИПК и ППРО
	Авторский семинар И.А.Лыковой «Проектирование художественного образования в современном дошкольном учреждении»	ГБОУ ДПО РО РИПК и ППРО
3.Передера А.Ю.	Дошкольное образование	ГБОУ ДПО РО РИПК и ППРО
	Авторский семинар И.А.Лыковой «Проектирование художественного образования в современном дошкольном учреждении»	ГБОУ ДПО РО РИПК и ППРО




Вывод: В МБДОУ работают квалифицированные педагогические кадры, постоянно повышающие свой профессиональный уровень.

4.2. Работа в методическом пространстве и инновационная деятельность.

Работали в городских методических объединениях 33% воспитателей и узких специалистов. Заведующая Н.А. Рыбина являлась руководителями городского методического объединения по познавательнo-речевому развитию дошкольников, действующего на основании приказа Департамент образования г.Шахты от 28.03.2011г. №73. На отчетный период статус был сохранен. Данная деятельность содействует не только распространению опыта работы, но и повышению профессионального мастерства и профессионализма педагогов. За отчетный период осуществлялась инновационная деятельность по использованию в педагогическом процессе развивающих игр. Был проведен **Мастер – класс для педагогов ДОУ по теме «Оптимизация работы воспитателя по использованию развивающих игровых пособий в познавательнo-речевой деятельности»**, где были раскрыты сущность, особенности и этапы ознакомления с развивающими играми.




Профессиональные и творческие достижения педагогов. Педагогам предоставлена возможность участвовать в профессиональных и творческих конкурсах. Осуществлялась методическая поддержка (табл. 7)

Таблица 7 - Участие в ГМО, семинарах, открытых просмотрах, конкурсах

	Мероприятие	Проблема	Форма участия и награды	Фамилия, имя, отчество педагога, должность
Муниципальные	Методическое объединение для педагогов МБДОУ города по познавательному-речевому развитию	«Технология организации и проведения развивающих игр в работе с детьми дошкольного возраста»	Участие в организации и проведении мастер-класса	Евлампыева М.Б. – зам.зав. по ВМР, Басова С.А - воспитатель., Есакова С.Ю. - воспитатель
	Городской конкурс по природоохранной работе «Земля – наш общий дом»	Организация природоохранной работы в МБДОУ	<p>Газета для родителей «Экологическая палитра», изготовление брелоков для родителей (Грамота Евлампыевой М.Б., Завражновой Е.Н., Комаровой М.В. за I место в номинации «Агитационная работа»).</p> <p>Грамота коллективу воспитанников 1-ой старшей и подготовительной группы за III место в номинации «Агитационная работа»</p> <p>Благодарственное письмо заведующему Рыбиной Н.А.)</p>  	<p>Евлампыева М.Б. – зам.зав. по ВМР, Завражнова Е.Н. – музыкальный руководитель, Комарова М.В. – воспитатель, Есакова С.Ю. – воспитатель, Передера А.Ю. – воспитатель</p> 

	Городской конкурс ДОУ «Творчество и профессионализм во имя безопасности»	Реализация в МБДОУ программы «Приключения светофора»	Подготовка презентации опыта работы МБДОУ (Грамота коллективу МБДОУ за II место)	Коллектив МБДОУ
	Городской тур областного этапа Всероссийского конкурса «Зеленая планета»		Рисунок (Грамота за I место Дубовской Арине в номинации «Зеленая планета глазами детей»)	Передера А.Ю. - воспитатель
Региональ ные	Региональный этап Всероссийского детского экологического форума конкурса «Зеленая планета – 2012»		Рисунок (Грамота за участие Дубовской Арины в номинации «Зеленая планета глазами детей»)	Передера А.Ю. - воспитатель



Федеральные	II Всероссийский конкурс-игра по физической культуре «Орленок»	Организация физкультурно-оздоровительной работы в МБДОУ	<p>Выполнение письменных заданий (Грамота - воспитатель Передера А.Ю., грамота - зам. зав. по ВМР Евлампьева М.Б. Свидетельство участникам (10 человек) подготовительной к школе группы в количестве 10 шт.)</p>  	<p>Евлампьева М.Б. – зам. зав. по ВМР, Передера А.Ю. – воспитатель</p> 
-------------	--	---	--	--

В 2011-2012 учебном году на базе МБДОУ прошел финал конкурса «Учитель года Дона 2012».



Заведующий МБДОУ была награждена Грамотой за организацию данного мероприятия на базе МБДОУ.

Выводы: Отмечается результативность и активность работы в городских профессиональных формированиях. В МБДОУ развивается методическая служба, которая направлена на содействие профессиональному росту и развитию педагогов, повышению качества образовательного процесса в МБДОУ.

4.3. Материально – технические ресурсы образовательного процесса.

В МБДОУ с приоритетным осуществлением физического и психического развития, коррекции и оздоровления воспитанников имеется соответствующая предметно-развивающая среда, оборудованная с учетом образовательных стандартов, реализуемой Образовательной программы, возрастных и индивидуальных особенностей и интересов детей. Продукты детского творчества украшают помещения детского сада, групп, холла.

№ п / п	Наименование помещения	Использование
1	Групповые комнаты со спальнями: 6 из них: 1 группа младшего возраста (от 3 до 4 лет) 2 группа среднего возраста (от 4 до 5 лет) 2 группы старшего возраста (от 5 до 6 лет) 1 подготовительные к школе группы (от 6 до 7 лет)	По прямому назначению: осуществление повседневной воспитательно-образовательной работы с детьми. Ежедневно с 8.00 до 18.00 часов.
2	Музыкальный зал, площадью 66 кв.м.	Проведение музыкальных занятий, культурно-массовых мероприятий, праздников, утренников, досугов для детей.
3	Физкультурный зал помещение площадью 32 кв. м.	Проведение физкультурных занятий, соревнований, оздоровительных мероприятий.
4	Методический кабинет площадью 12 кв. м.	Организация методических мероприятий, работы педагогического коллектива. Рабочий кабинет зам.зав. по ВМР.
5	а) Кабинет психолога площадью 14 кв.м. б) Кабинет логопеда площадью 14,4 кв.м.	Проведение подгрупповой и индивидуальной работы с детьми, консультирование родителей и воспитателей.
6	Кабинеты специалистов: <ul style="list-style-type: none">• Заведующей д/с• Завхоза• Бухгалтерия	Организация работы специалистов, планирование деятельности, хранение документации, прием и консультирование родителей и сотрудников.

7	Медицинский кабинет, площадью 12 кв.м. включающий: <ul style="list-style-type: none"> • Приемную, одновременно кабинет медицинской сестры для осмотра детей. • Изолятор. • Туалетная комната. 	Оказание медицинских услуг, хранение документации, изолирование больных.
8	Пищеблок, включающий: <ul style="list-style-type: none"> • Цех сырых продуктов • Цех готовых продуктов • Пункт выдачи готовых продуктов • Кладовые для хранения продуктов 	Непосредственно по назначению
9	Прачечная, включающая: <ul style="list-style-type: none"> • Блок для приема грязного белья, замачивания, стирки. • Сушилку • Блок для хранения и выдачи чистого белья • Гладильную 	Непосредственно по назначению

В МБДОУ создана современная информационно-техническая база для занятий с детьми, работы сотрудников и педагогов – специалистов:

- Компьютеры (кабинет заведующего, бухгалтерия – с выходом в Интернет).
- Связь и обмен информацией с организациями по электронной почте.
- Телевизор и видеомэгафнофон с набором видеокассет для организации занятий и бесед с детьми на музыкальных занятиях, занятиях по экологии, обеспечению безопасности, ознакомлению с окружающим, сборники отечественных мультфильмов; для использования в работе педагогических советов, в организации видеопозаа фрагментов работы с детьми для педагогов и родителей.
- 1 музыкальный центр для организации музыкального сопровождения на физкультурных занятиях, музыкально-театрализованной деятельности.
- Синтезатор переносной для занятий в муз. и физ. залах, а также для проведения досугов в группах.
- Диапроектор для показа диафильмов, диафильмы и экран для показа.
- Магнитофоны для организации музыкального сопровождения на занятиях, во время режимных моментов и досуговой деятельности с детьми.
- Ноутбук.

В отчетный период был произведен ремонт отопительной системы с заменой бойлера. В помещениях МБДОУ был проведен косметический ремонт: пищеблока, спальных помещений старшей и подготовительной группы. Была произведена

замена 10 оконных блоков.

С целью улучшения экологического и эстетического состояния территории ДООУ, рационального ее использования в соответствии с воспитательно-образовательными задачами, повышения ее привлекательности была разработана «Программа по благоустройству и озеленению территории МБДОУ ЦРР – детского сада №63 г.Шахты Ростовской области на 2012-2016 гг.» За отчетный период были произведены высадка многолетних растений на клумбы, удаление старых деревьев, обрезка сухих веток согласно полученному разрешению, на участках заменены полы в 3-х прогулочных верандах на деревянные. На клумбах была заменена земля с целью создания благоприятных условий для роста и развития высаженных растений.

Развивающая предметная среда детского сада функционально моделирует развитие детской деятельности, она комфортна, соответствует требованиям СанПина и Образовательной программе, в нее входят: развивающие игровые материалы, материалы для творческой деятельности, свободного экспериментирования в различных средах, многофункциональные, традиционные, народные и любимые игрушки; предметы - трансформеры, современные конструкторы и детскую библиотеку. В каждой группе имеются магнитные доски для познавательной и игровой деятельности детей, демонстрационный и раздаточный материал, разные виды конструктора, строительных наборов и другой игровой материал. Тем не менее, следует отметить, что развивающая среда в группах несколько статична.

Вывод: состояние материально-технической базы, учебно-методического обеспечения, предметно-развивающей среды позволяет осуществлять образовательный процесс в соответствии с современными требованиями, но требуется создание в групповых помещениях гибкой развивающей среды.

5. Финансовое обеспечение функционирования и развития ДООУ.

Финансирование детского сада осуществляется на основе государственных и местных нормативов финансирования, определяемых в расчете на одного воспитанника. Правила, порядок и размеры финансирования установлены в соответствии с законом РФ № 122 - ФЗ. Средства, полученные от родителей (законных представителей) за содержание ребенка, зачислялись на лицевой счет образовательного учреждения системы Департамента образования и расходовались по утвержденной руководителем смете на:

- развитие образовательного учреждения и совершенствование воспитательно-образовательного процесса;
- улучшение условий содержания детей.

Бюджетное финансирование за 2012 год осуществлялось по следующим статьям расходов:

№ п/п	Наименование статьи	Сумма в год (руб.)
1	Оплата труда	3173417,69
2	Начисления на оплату труда	988803,89
3	Методическая литература	15700
4	Оплата услуг связи	4269,72
5	Оплата тепловой энергии	576739,89
6	Оплата электрической энергии	91575,69
7	Оплата водоснабжения	124509,89
8	Оплата потребления газа	72001,84
9	Прочие текущие расходы (текущий ремонт, замена оконных блоков и др.)	174199,00
10	Продукты питания	804596,91
11	Обслуживание пожарной сигнализации	30000
12	Налог на землю	518116,00
13	Налог на имущество	71500
14	Приобретение основных средств	47150,00
15	Прочие расходные материалы: моющие средства, медикаменты, канцтовары	4500,00
Итого:		508205,38

В смету расходов не закладываются средства на приобретение игрушек, методических пособий.

Содержание ребёнка в МБДОУ

Содержание	Сумма	Примечание
Родительская плата в день	49,56 рублей	Стабильно в течение года
Средняя стоимость содержания ребёнка в день	238,47 рублей	Стабильно в течение года Не выше областных показателей

Средняя стоимость содержания одного ребёнка в месяц	5007,95 рублей	Стабильно в течение в года Не выше областных показателей
Средняя стоимость содержания одного ребёнка в год	60095,40 рублей	Стабильно в течение года

Привлечение внебюджетных средств в истекшем году

Поступления	Сумма	Источники финансирования
Услуги связи	21300,00 руб.	Родители
Приобретение основных средств	55020,00 руб.	Родители
Всего	76320,00 рублей	

Основные направления расходования

Содержание	Сумма	Примечание
Приобретение мягкого инвентаря	15000,0	Внебюджет
Приобретение продуктов питания	692595,81	Родители
Прочее	131794,42	Родители
Приобретение моющих средств	23434,60	Родители
Приобретение стройматериалов	38020,00	Родители
Приобретение канцтоваров	3400,00	Родители
Всего:	904244,83	

Выводы: недостаточность финансирования.

Перспектива: самостоятельный поиск различных источников финансирования.

6. Выводы о деятельности МБДОУ и перспективы его развития.

В МБДОУ создаются условия для обеспечения качественного дошкольного образования. Скоординирована коррекционно-развивающая работа с детьми, имеющими нарушения в речи. Создаются условия для физического, социально-личностного, познавательно-речевого и художественно-эстетического развития воспитанников. Изучены запросы родителей воспитанников на получение дополнительных платных образовательных услуг.

Проблемы:

1. Недостаточная активность отдельных педагогов в инновационной деятельности МБДОУ и участии в профессиональных творческих конкурсах.
2. Недостаточное использование разнообразных форм взаимодействия с семьями воспитанников и привлечения родительской общественности в воспитательно-образовательный процесс МБДОУ с целью его совершенствования.
3. Отсутствие рекламы деятельности учреждения.

Перспективы развития:

1. Организация рекламы деятельности МБДОУ в средствах массовой информации. Создание сайта МБДОУ.
2. Организация дополнительных платных услуг с целью удовлетворения образовательных запросов родителей воспитанников МБДОУ и населения и привлечения дополнительного источника финансирования МБДОУ.
3. Привлечение в штат МБДОУ специалистов по дошкольному образованию с целью расширения дополнительных платных образовательных услуг.
4. Активное использование социо-культурного окружения в целях реализации Образовательной программы МДОУ и повышения качества воспитательно-образовательного процесса.
5. Развитие творческих инициатив педагогического коллектива.
6. Активное привлечение родительской общественности в воспитательно-образовательный процесс. Использование разнообразных форм взаимодействия с родителями.
7. Дальнейшее развитие материально-технической базы МБДОУ с целью создания комфортных условий для всех участников воспитательно-образовательного процесса.